

# รายงานประจำปี 2554

## คณะเทคโนโลยีการเกษตรและอาหาร



## มหาวิทยาลัยราชภัฏพิบูลสงคราม

คณะเทคโนโลยีการเกษตรและอาหาร

คทท. 004/2555

พฤษภาคม 2555

## คำนำ

คณะเทคโนโลยีการเกษตรและอาหาร ได้จัดทำรายงานประจำปีขึ้นเพื่อแสดงถึงผลการดำเนินงานของคณะฯ ในรอบปีการศึกษา 2554 ที่ผ่านมา โดยรวบรวมและสรุปผลการดำเนินงานในด้านต่าง ๆ ตามภารกิจของคณะฯ เพื่อใช้เป็นข้อมูลในการนำมาประเมินปรับปรุงและพัฒนาการทำงานในอนาคต ตลอดจนเผยแพร่ให้บุคลากรและหน่วยงานต่างๆ ทั้งภายในและภายนอก ได้ทราบถึงผลการดำเนินงานและกิจกรรมที่สำคัญของคณะฯ

ในนามของคณะฯ ขอขอบคุณคณาจารย์ เจ้าหน้าที่ นักศึกษา ทุกคน ที่มีส่วนช่วยผลักดัน สนับสนุนให้การดำเนินงานของคณะฯ สำเร็จลุล่วงไปได้ด้วยดีและขอขอบคุณหน่วยงานต่างๆ ทั้งภายในและภายนอกมหาวิทยาลัยฯ ที่ให้การสนับสนุนด้วยดีเสมอมาและทางคณะฯ หวังเป็นอย่างยิ่งว่าจะได้รับความร่วมมือเช่นนี้ตลอดไป

(ดร.สาคร สร้อยสังวาลย์)

คณบดีคณะเทคโนโลยีการเกษตรและอาหาร

## สารบัญ

|   | หน้า |
|---|------|
| 1. ประวัติความเป็นมาของคณะ.....                                   | 1    |
| 2. ปรัชญา ค่านิยมร่วม วิสัยทัศน์ พันธกิจ วัตถุประสงค์.....        | 4    |
| 3. ยุทธศาสตร์การพัฒนาคณะ ระยะที่ 11 พ.ศ. 2555-2559.....           | 5    |
| 4. การขับเคลื่อนยุทธศาสตร์สู่การปฏิบัติและการติดตามประเมินผล..... | 8    |
| 5. โครงสร้างการบริหาร.....  | 9    |
| 6. คณะกรรมการประจำคณะ.....  | 10   |
| 7. คณะกรรมการบริหารคณะ.....                                       | 11   |
| 8. โครงสร้างการบริหารงานวิชาการ.....                              | 12   |
| 9. การจัดการศึกษา.....  | 13   |
| 10. งานวิจัยและงานสร้างสรรค์.....                                 | 15   |
| 11. การพัฒนาครูและบุคลากรทางการศึกษา.....                         | 22   |
| 12. การบริการวิชาการแก่สังคม.....                                 | 23   |
| 13. โครงการตามแนวพระราชดำริ.....                                  | 24   |
| 14. การทำนุบำรุงศิลปวัฒนธรรม.....                                 | 26   |
| 15. การพัฒนาบุคลากร.....  | 27   |
| 16. ความร่วมมือกับนานาชาติ.....                                   | 31   |
| 17. การประกันคุณภาพการศึกษา.....                                  | 32   |
| 18. กิจกรรมเด่นและผลงานในรอบปี.....                               | 40   |
| 19. สารสนเทศ  |      |
| - บุคลากรสายผู้สอน.....   | 43   |
| - บุคลากรสายสนับสนุน.....   | 43   |
| - อาคาร สถานที่ ครุภัณฑ์หลัก.....                                 | 49   |
| - งบประมาณ.....   | 51   |
| - จำนวนนักศึกษา.....  | 51   |

## ประวัติความเป็นมาของคณะ

คณะเทคโนโลยีการเกษตรและอาหารมีประวัติความเป็นมายาวนาน โดยแต่เดิมวิชาเกษตรกรรมของสถานศึกษาฝึกหัดครูถือเป็นกิจกรรมนอกหลักสูตรและเน้นภาคปฏิบัติเป็นสำคัญ เพื่อเป็นการเตรียมบุคลากรครูที่จะจบการศึกษาให้มีความรู้ทางด้านเกษตรกรรม ให้สามารถสอนทางด้านเกษตรกรรมแก่นักเรียนได้ โดยให้รวมทั้งการปลูกพืชและเลี้ยงสัตว์ จึงให้มีกิจกรรมนอกหลักสูตรทางด้านนี้ขึ้น ต่อมาได้พัฒนาวิชาเกษตรกรรมให้แฝงอยู่ในวิชาวิทยาศาสตร์ จนถึงช่วงก่อน พ.ศ. 2526 ประเทศไทยประสบปัญหา “ครูล้นตลาด” กรมการฝึกหัดครูจึงปรับ พ.ร.บ. วิทยาลัยครูให้สามารถผลิตนักศึกษาสาขาอื่นได้นอกจากผลิตครู ดังนั้น พ.ศ. 2526 – 2527 วิทยาลัยครูพิบูลสงคราม ดำเนินงานสนอง พ.ร.บ. ใหม่ของกรมการฝึกหัดครู โดยเปิดสอนสาขาพืชศาสตร์และสัตวบาล ในรูปของวิทยาลัยชุมชนและร่วมมือกับมหาวิทยาลัยเชียงใหม่สร้างศูนย์ขยายพันธุ์ไม้ดอกไม้ผล หน่วยขยายพันธุ์ส้มโอ ซึ่งเป็นโครงการตามแนวพระราชดำริฯ ณ บริเวณทุ่งทะเลแก้ว โดย หม่อมเจ้าจักรพันธ์ เพ็ญศิริ จักรพันธ์ องคมนตรี เสด็จมาเป็นประธานในพิธีเปิดป้ายศูนย์ขยายพันธุ์ไม้ดอกไม้ผล งานสาธิตฝึกอบรมและส่งเสริมอาชีพราษฎรตามแนวพระราชดำริฯ หน่วยขยายพันธุ์ส้มโอ และในช่วงเวลาเดียวกันนี้ ภาควิชาเกษตรศาสตร์ ได้รับงบประมาณในการจัดสร้างอาคาร ภาควิชาเกษตรศาสตร์ 1 หลัง (ปัจจุบันคือ อาคารโรงงานแปรรูปนมสดพาสเจอร์ไรส์ทะเลแก้ว) สำหรับใช้เป็นสถานศึกษาของนักศึกษาเกษตร ที่ทะเลแก้ว

พ.ศ. 2528 วิทยาลัยครูพิบูลสงคราม พิษณุโลก ได้รับการพิจารณาอนุมัติให้เปิดสอนคณะวิชาเกษตรและอุตสาหกรรม โดยปรับจากภาควิชาเกษตรศาสตร์เดิมและจัดองค์การบริหารงานเป็นคณะวิชา เช่นเดียวกับคณะวิชาอื่น ๆ

พ.ศ. 2529 วิทยาลัยครูพิบูลสงคราม ได้ร่วมมือกับวิทยาลัยชุมชนแคนาดาเพื่อพัฒนาบุคลากรผู้สอนวิชาวิทยาศาสตร์และเทคโนโลยีการอาหาร โดยให้ทุนอาจารย์ไปศึกษาอบรมและศึกษาดูงานที่ประเทศแคนาดา และในขณะเดียวกันผู้เชี่ยวชาญด้านการแปรรูปอาหารจาก St. Clair College และ Olds College ได้มาอบรมให้ความรู้เกี่ยวกับการแปรรูปอาหารและแปรรูปนม รวมถึงมีการติดตั้งเครื่องมืออุปกรณ์การแปรรูปอาหารและแปรรูปนม ซึ่งสามารถใช้เป็นอุปกรณ์การสอนนักศึกษา ฝึกอบรม และการแปรรูปผลิตผลทางการเกษตร

พ.ศ. 2530 ภาควิชาเกษตรศาสตร์ ซึ่งได้ทดลองดำเนินงานในรูปแบบของคณะวิชา มาระยะหนึ่ง ตั้งแต่ปี พ.ศ. 2528 ได้รับยกฐานะเป็นคณะวิชาเกษตรและอุตสาหกรรม ตาม พ.ร.บ. วิทยาลัยครูพุทธศักราช 2528 โดยมีการแบ่งส่วนราชการภายในคณะวิชาออกเป็น 3 ภาควิชา คือ ภาควิชาเกษตรศาสตร์ ภาควิชาส่งเสริมและสื่อสารการเกษตรและภาควิชาอุตสาหกรรมเกษตร

พ.ศ. 2531 นายโสภณ สุวรรณโรจน์ อธิการบดีวิทยาลัยครูพิบูลสงคราม ในช่วงเวลานั้น มีนโยบายสร้าง College farm บริเวณด้านหลังสวนรัชมังคลาภิเษก และสร้างอาคารคณะวิชาเกษตรและอุตสาหกรรมในพื้นที่ดังกล่าว (ปัจจุบันเป็นอาคารศูนย์เรียนรู้เกษตรอินทรีย์ทะเลแก้ว เพื่อขับเคลื่อน

ปรัชญาเศรษฐกิจพอเพียงและโครงการถ่ายทอดเทคโนโลยีการผลิตและการใช้น้ำมันไบโอดีเซล ตามแนวพระราชดำริฯ) ซึ่งแล้วเสร็จในปี พ.ศ. 2532 นอกจากนี้ในปี พ.ศ. 2531 ทางภาควิชาส่งเสริมและสื่อสารการเกษตร ได้เปิดสอนระดับปริญญาตรี 2 ปีหลังอนุปริญญา เพื่อเป็นการต่อยอดในระดับอนุปริญญา

พ.ศ. 2532 ภาควิชาอุตสาหกรรมเกษตร ได้เริ่มเปิดสอนนักศึกษาระดับอนุปริญญารุ่นแรกในโปรแกรมวิชาวิทยาศาสตร์และเทคโนโลยีการเกษตร

พ.ศ. 2534 ภาควิชาอุตสาหกรรมเกษตร เปิดสอนนักศึกษาโปรแกรมวิชาวิทยาศาสตร์และเทคโนโลยีการอาหารระดับปริญญาตรี โดยรับโอนนักศึกษาในระดับอนุปริญญารุ่นแรกเข้าศึกษาต่อเป็นระดับปริญญาตรี

พ.ศ. 2538 มีการประกาศใช้ พ.ร.บ. สถาบันราชภัฏ พ.ศ. 2538 เปลี่ยนชื่อเป็น คณะเกษตรและอุตสาหกรรม

พ.ศ. 2542 เปลี่ยนชื่อจากคณะเกษตรและอุตสาหกรรม เป็น คณะเทคโนโลยีการเกษตร และมีการปรับโครงสร้างการบริหารงานภายในคณะฯ โดยมีการยุบภาควิชาเหลือเฉพาะโปรแกรมวิชา ซึ่งมีทั้งหมด 3 โปรแกรมวิชา คือ โปรแกรมวิชาเกษตรศาสตร์ โปรแกรมวิชาสัตวบาลและโปรแกรมวิชาวิทยาศาสตร์และเทคโนโลยีการอาหาร

พ.ศ. 2545 คณะฯ ได้รับงบประมาณแผ่นดินในการก่อสร้างอาคารปฏิบัติการแปรรูปอาหารและพัฒนาผลิตภัณฑ์ เป็นอาคาร 2 ชั้น มีพื้นที่ใช้สอยประมาณ 1,000 ตารางเมตร

พ.ศ. 2547 เปลี่ยนชื่อจากคณะเทคโนโลยีการเกษตร เป็นคณะเทคโนโลยีการเกษตรและอาหาร ตามกฎกระทรวงและในวันที่ 15 มิถุนายน พ.ศ.2547 มีพระบรมราชโองการโปรดเกล้าฯ จัดตั้งมหาวิทยาลัยราชภัฏขึ้นแทนสถาบันราชภัฏ ทำให้สถาบันราชภัฏมีฐานะเป็นมหาวิทยาลัยราชภัฏตามพระราชบัญญัติมหาวิทยาลัยราชภัฏ พ.ศ. 2547

พ.ศ.2548 คณะฯ ได้รับการจัดสรรงบประมาณในการก่อสร้างอาคารเทคโนโลยีการเกษตรและอาหาร เป็นอาคาร 3 ชั้น มีพื้นที่ใช้สอยประมาณ 2,800 ตารางเมตร

พ.ศ. 2550 มหาวิทยาลัยราชภัฏพิบูลสงครามได้ออกประกาศ เรื่อง แนวทางการบริหารคณะฯ พ.ศ. 2550 โดยยุบโปรแกรมวิชาเปลี่ยนเป็นหลักสูตรสาขาวิชาแทนและในปีเดียวกันนี้ทางคณะเทคโนโลยีการเกษตรและอาหารได้ทำการปรับปรุงหลักสูตรที่รับผิดชอบจากหลักสูตรกลางของสภาสถาบันราชภัฏ ให้เป็นหลักสูตรของมหาวิทยาลัยราชภัฏพิบูลสงคราม และพัฒนาหลักสูตรใหม่ระดับบัณฑิตศึกษาสาขาวิชาวิทยาศาสตร์และเทคโนโลยีการอาหาร และหลักสูตรระดับปริญญาตรีสาขาวิชาสัตวศาสตร์

พ.ศ. 2551 คณะเทคโนโลยีการเกษตรและอาหาร ยกเลิกการเปิดสอนหลักสูตรต่อเนื่อง (2 ปีหลังอนุปริญญา) เปิดสอนนักศึกษาระดับปริญญาตรี 3 หลักสูตร ได้แก่ หลักสูตรสาขาวิชาเกษตรศาสตร์ สาขาวิชาสัตวศาสตร์ สาขาวิชาวิทยาศาสตร์และเทคโนโลยีการอาหาร และหลักสูตรระดับบัณฑิตศึกษา 1 หลักสูตร ได้แก่ สาขาวิชาวิทยาศาสตร์และเทคโนโลยีการอาหาร และในขณะเดียวกันทางคณะฯ ได้พัฒนาหลักสูตรใหม่ระดับปริญญาตรีเพิ่มอีก 2 หลักสูตร คือ หลักสูตรสาขาวิชาพัฒนา

ผลิตภัณฑ์อุตสาหกรรมเกษตรและหลักสูตรสาขาวิชาวิศวกรรมเกษตรและอาหาร นอกจากนั้น ยังได้จัดตั้งศูนย์เรียนรู้เกษตรอินทรีย์ทะเลแก้ว เพื่อขับเคลื่อนปรัชญาเศรษฐกิจพอเพียง

พ.ศ. 2552 คณะเทคโนโลยีการเกษตรและอาหาร เปิดสอนหลักสูตรปริญญาตรีที่พัฒนาขึ้นใหม่ และหลักสูตรเดิม รวมหลักสูตรปริญญาตรีที่เปิดสอน 5 หลักสูตร โดยมีหลักสูตรวิศวกรรมศาสตรบัณฑิต สาขาวิชาวิศวกรรมเกษตรและอาหาร ที่ถือเป็นหลักสูตรทางด้านวิศวกรรมศาสตร์หลักสูตรแรกของมหาวิทยาลัยฯ นอกจากนั้นยังเปิดสอนระดับปริญญาโททางด้านวิทยาศาสตร์และเทคโนโลยีการอาหารอย่างต่อเนื่อง

พ.ศ. 2554 คณะเทคโนโลยีการเกษตรและอาหาร ทำการปรับปรุงหลักสูตรทั้งในระดับปริญญาตรีและระดับปริญญาโท ทุกหลักสูตร ให้เป็นไปตามกรอบมาตรฐานคุณวุฒิระดับอุดมศึกษาแห่งชาติ (TQF) โดยใช้หลักสูตรปรับปรุงดังกล่าวสำหรับนักศึกษาที่เข้าศึกษาตั้งแต่ปีการศึกษา 2555 เป็นต้นไป

พ.ศ. 2555 คณะเทคโนโลยีการเกษตรและอาหาร ได้รับงบประมาณในการก่อสร้างอาคารปฏิบัติการวิศวกรรมเกษตรและอาหาร เป็นอาคาร 3 ชั้น เริ่มใช้งานได้ตั้งแต่ภาคการศึกษาที่ 1/2555 และได้รับการจัดสรรงบประมาณสำหรับจัดซื้อครุภัณฑ์ประกอบการเรียนการสอนด้านวิศวกรรมเกษตรและอาหาร ให้เป็นไปตามเกณฑ์ของสภาวิศวกร



## ปรัชญา ค่านิยมร่วม วิสัยทัศน์ พันธกิจ วัตถุประสงค์

### ปรัชญา (philosophy)

เทคโนโลยีการเกษตรและอาหาร เพื่อการพัฒนาที่ยั่งยืน

Food and Agricultural Technology for Sustainable Development

### ค่านิยมร่วม (shared values)

แบ่งปันและใส่ใจ (sharing and caring)

### วิสัยทัศน์ (vision)

เป็นองค์กรแห่งการเรียนรู้ต้นแบบ พัฒนาคน สร้างงาน บนฐานการเกษตร และอุตสาหกรรมเกษตรไทย ให้เป็นภูมิคุ้มกันของชุมชนในการเปลี่ยนแปลงสู่การเป็นประชาคมอาเซียน

### พันธกิจ (missions)

พัฒนาคณะเทคโนโลยีการเกษตรและอาหารให้เป็นองค์กรแห่งการเรียนรู้ต้นแบบ ที่มีการบริหารจัดการที่ดี บนพื้นฐานค่านิยมของการแบ่งปันและใส่ใจของบุคลากร มุ่งเน้นศึกษา ค้นคว้า วิจัย เพื่อสร้างองค์ความรู้ ต่อยอดภูมิปัญญาท้องถิ่น และจัดการสภาพแวดล้อมการเรียนรู้ ให้เอื้อต่อการถ่ายทอดองค์ความรู้และการแลกเปลี่ยนเรียนรู้ของนักศึกษา บุคลากร ตลอดจนประชาชนทั่วไป เพื่อพัฒนา เป็นผู้นำการเปลี่ยนแปลง ที่สามารถสร้างความเข้มแข็งและ ความมั่นคงด้านการเกษตรและอุตสาหกรรมเกษตรของชุมชน ให้เป็นภูมิคุ้มกันตามแนวทางปรัชญาของเศรษฐกิจพอเพียง ในการเปลี่ยนแปลงสู่การเป็นประชาคมอาเซียน

### วัตถุประสงค์

1. ผลิตผลงานวิจัยและงานสร้างสรรค์ที่พัฒนาองค์ความรู้และต่อยอดภูมิปัญญาท้องถิ่นทางการเกษตร และอุตสาหกรรมเกษตร ตามแนวปรัชญาของเศรษฐกิจพอเพียง
2. ผลิตบัณฑิตและบุคลากรที่มีคุณภาพ คุณธรรม จริยธรรม เป็นผู้นำการเปลี่ยนแปลงสู่การเป็นประชาคมอาเซียน
3. ถ่ายทอดเทคโนโลยี ที่สามารถเสริมสร้างความเข้มแข็ง ความมั่นคงทางการเกษตรและอุตสาหกรรมเกษตรของชุมชนตามแนวปรัชญาของเศรษฐกิจพอเพียง
4. อนุรักษ์และทำนุบำรุงศิลปวัฒนธรรม ภูมิปัญญา ทรัพยากรธรรมชาติ สิ่งแวดล้อมของท้องถิ่นและของชาติ
5. พัฒนาคณะฯ ให้เป็นองค์กรแห่งการเรียนรู้ ที่มีประสิทธิภาพสูง (high performance organization)

## ยุทธศาสตร์การพัฒนาคณะ ระยะเวลาที่ 11 พ.ศ. 2555 - 2559

จากปรัชญา ค่านิยมร่วม วิสัยทัศน์ พันธกิจและวัตถุประสงค์ของคณะฯ ภายใต้การวิเคราะห์สภาพแวดล้อมทั้งภายในและภายนอก ทางคณะฯ จึงได้ระดมความคิดเห็นของบุคลากรทุกภาคส่วนทั้งจากบุคลากรภายในและภายนอกคณะ รวมถึงชุมชนผู้มีส่วนได้ส่วนเสีย นักศึกษา และร่วมกันกำหนดยุทธศาสตร์ดังต่อไปนี้

**ยุทธศาสตร์ที่ 1: วิจัยและพัฒนาเทคโนโลยีสร้างเสริมความเข้มแข็งและ ความมั่นคงด้านการเกษตรและอุตสาหกรรมเกษตรของชุมชน**

### กลยุทธ์

คณะฯ ต้องพัฒนาระบบบริหารจัดการงานวิจัย และบริการวิชาการแบบบูรณาการ เชื่อมโยงการเรียนการสอน เพื่อเป็นกลไกในการกำหนดทิศทาง การส่งเสริม สร้างแรงจูงใจและจัดการให้มีความวิจัยปฏิบัติการ (action research) เชิงพื้นที่ (area base) ที่สามารถชี้ นำ ตอบสนองความต้องการและสร้างผลกระทบที่ชัดเจนต่อการพัฒนาความเข้มแข็ง และความมั่นคงทางด้านการเกษตรและอุตสาหกรรมเกษตรของชุมชน ประกอบด้วยแผนงานต่างๆดังนี้

### แผนงาน

1. แผนงานพัฒนาระบบบริหารจัดการการวิจัยและบริการวิชาการแบบบูรณาการ
2. แผนงานวิจัยเพื่อตอบสนองความต้องการของชุมชนในการสร้างภูมิคุ้มกันการเปลี่ยนแปลงสู่ประชาคมอาเซียน
3. แผนงานวิจัยพัฒนาการเรียนการสอน เพื่อพัฒนาคนให้มีความสามารถสร้างงานบนฐานการเกษตรและอุตสาหกรรมเกษตรไทย
4. แผนงานวิจัยเฉพาะด้านเพื่อสร้างเอกลักษณ์ของคณะฯ
5. แผนงานวิจัยสืบสานโครงการอันเนื่องมาจากพระราชดำริ เพื่อการพัฒนาท้องถิ่นอย่างยั่งยืนตามสภาพภูมิสังคม

**ยุทธศาสตร์ที่ 2: พัฒนานักศึกษาและ บุคลากรให้มีลักษณะที่พึงประสงค์ของการเป็นพลเมืองอาเซียน**

### กลยุทธ์

คณะฯต้องดำเนินการ พัฒนาบุคลากรทั้งสายวิชาการและสายสนับสนุนให้เป็นผู้ นำการเปลี่ยนแปลงสู่การเป็นประชาคมอาเซียน ที่มีสมรรถนะในการจัดการเรียนรู้แบบมีส่วนร่วม (Participatory Learning) ที่มีพลังขับเคลื่อนการเปลี่ยนแปลง สามารถจัดลักษณะที่ไม่พึงประสงค์และเสริมสร้างลักษณะที่พึงประสงค์สำหรับบัณฑิตและบุคลากรในการเป็นพลเมืองอาเซียน ตลอดจน



พัฒนาสภาพแวดล้อมการเรียนรู้ (learning environment) ที่เอื้อต่อการบ่มเพาะด้านวิชาการ คุณธรรมและจริยธรรม ของนักศึกษาและ บุคลากร เพื่อให้สามารถพัฒนาตนเองและสร้างงานบนฐาน การเกษตรและอุตสาหกรรมเกษตรไทยได้อย่างมีประสิทธิภาพและประสิทธิผล โดยมีแผนงานดังนี้

#### แผนงาน

1. แผนงานพัฒนาบุคลากรและสภาพแวดล้อมการเรียนรู้สู่ประชาคมอาเซียน
2. แผนงาน สร้าง พัฒนาและปรับปรุงหลักสูตรให้เหมาะสมกับการเป็นประชาคมอาเซียน
3. แผนงานจัดการศึกษาคณะเทคโนโลยีการเกษตรและอาหาร
4. แผนงานจัดการเรียนรู้แบบมีส่วนร่วมและบูรณาการ เพื่อพัฒนาทักษะการสร้างงานบนฐาน การเกษตรและอุตสาหกรรมเกษตรไทย
5. แผนงานเสริมสร้างลักษณะบัณฑิตที่พึงประสงค์ของพลเมืองอาเซียน

**ยุทธศาสตร์ที่ 3: น้อมนำปรัชญาของเศรษฐกิจพอเพียง สร้างต้นแบบความสำเร็จระดับต่างๆ ที่มีความพอเพียง มั่งคั่งและยั่งยืนในชุมชนท้องถิ่น**

#### กลยุทธ์

คณะฯต้องดำเนินการวิชาการแบบบูรณาการงานวิจัยและการเรียนการสอน รวบรวมองค์ความรู้ ทางวิทยาศาสตร์และเทคโนโลยีที่ทรงพระราชทานตามโครงการพระราชดำริฯ จัดสร้างศูนย์เรียนรู้เศรษฐกิจพอเพียงชุมชน พัฒนาหลักสูตรฝึกอบรม สร้างต้นแบบความสำเร็จระดับบุคคล/ครัวเรือน ระดับชุมชนและการสร้างเครือข่ายเพื่อเสริมสร้างความเข้มแข็งและพึ่งตนเองได้อย่างมั่นคง บนฐานปรัชญาของเศรษฐกิจพอเพียง สร้างภูมิคุ้มกันให้กับชุมชนต่อการเปลี่ยนแปลงสู่การเป็นประชาคมอาเซียน จัดให้มีระบบฐานข้อมูลเพื่อการตัดสินใจและการบริการสารสนเทศทางการเกษตรและอุตสาหกรรมเกษตร โดยมีแผนงานดังนี้

#### แผนงาน

1. แผนงานบริการวิชาการเพื่อสร้างต้นแบบความสำเร็จในการน้อมนำปรัชญาของเศรษฐกิจพอเพียงสู่การปฏิบัติ
2. แผนงานบริการวิชาการตามองค์ความรู้ของคณะฯ
3. แผนงานบริการวิชาการเพื่อตอบสนองความต้องการของท้องถิ่น
4. แผนงานสืบสานโครงการอันเนื่องมาจากพระราชดำริฯ

**ยุทธศาสตร์ที่ 4: พัฒนาต่อยอดศิลปะ วัฒนธรรม ภูมิปัญญา ทรัพยากรธรรมชาติและสิ่งแวดล้อมของท้องถิ่น เพื่อสร้างเอกลักษณ์และเพิ่มคุณค่าผลผลิตและผลิตภัณฑ์ของชุมชน**

#### กลยุทธ์

คณะฯต้องดำเนินการบูรณาการภารกิจหลัก การวิจัย การเรียนการสอน การบริการวิชาการ และการทำนุบำรุงศิลปวัฒนธรรม และภูมิปัญญา ทรัพยากรธรรมชาติและสิ่งแวดล้อมของท้องถิ่น โดย

มุ่งเน้น ศึกษา รวบรวมองค์ความรู้ด้านวัฒนธรรมองค์กรที่ส่งเสริมขับเคลื่อนการพัฒนา เพื่อสร้างและพัฒนาวัฒนธรรมองค์กรที่ดีของคณะฯ ดำเนินการวิจัยปฏิบัติการแบบมีส่วนร่วม (participation action research; PAR) **ต่อยอด** ศิลปวัฒนธรรม และภูมิปัญญาด้านการเกษตรและอุตสาหกรรม การเกษตรของท้องถิ่น เพื่อสร้างเอกลักษณ์ สร้างงานและเพิ่มคุณค่าผลิตภัณฑ์และผลิตภัณฑ์ของชุมชนสู่ ตลาดประชาคมอาเซียน โดยมีแผนงานดังนี้

#### แผนงาน

1. แผนงานสร้างและพัฒนาวัฒนธรรมองค์กรที่ดีของคณะฯ
2. แผนงานเพิ่มคุณค่าศิลปวัฒนธรรม และภูมิปัญญาด้านการเกษตรและอุตสาหกรรม การเกษตรของท้องถิ่น

#### ยุทธศาสตร์ที่ 5: พัฒนามาตรฐานและคุณภาพของการบริหารจัดการสู่การเป็นองค์กรต้นแบบ กลยุทธ์

พัฒนาและ ปรับปรุงระบบบริหารจัดการคณะฯ ตามหลักการพัฒนาคุณภาพการบริหารจัดการ ภาครัฐ (Public Sector Management Quality Award; PMQA)

#### แผนงาน

1. แผนงานพัฒนาคุณภาพการบริหารจัดการภาครัฐ (PMQA)
2. แผนงานประกันคุณภาพการศึกษา



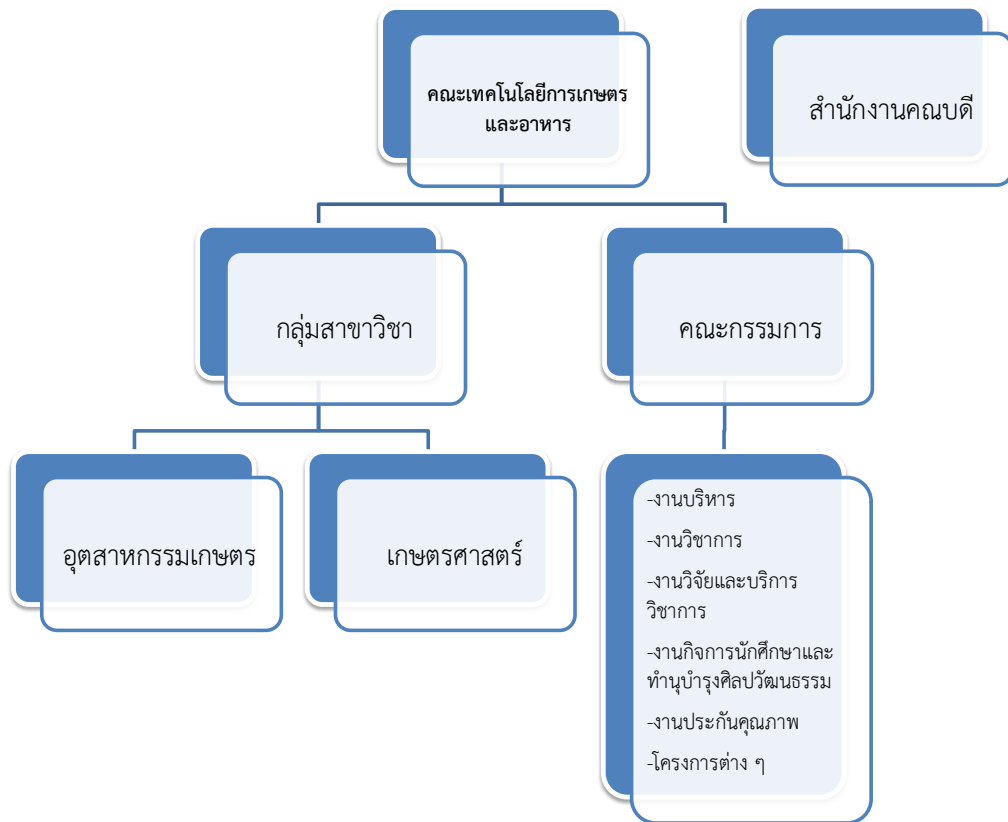
## การขับเคลื่อนยุทธศาสตร์สู่การปฏิบัติและการติดตามประเมินผล

การขับเคลื่อนแผนยุทธศาสตร์การพัฒนาฯ ระยะที่ 11 พ.ศ.2555 – 2559 สู่การปฏิบัติ ต้องให้หน่วยงาน/คณะทำงานและบุคลากรทุกภาคส่วนมีส่วนร่วมในการขับเคลื่อน โดยการนำเอาแผนงานในยุทธศาสตร์มาแปลงไปสู่แผนปฏิบัติการ ควบคู่ไปกับการปรับระบบการจัดสรรทรัพยากร การกำหนดและปรับปรุง กฎระเบียบ ข้อบังคับ การสร้างองค์ความรู้ รวมทั้งการติดตามประเมินผลอย่างเป็นระบบ โดยมีแนวนโยบายที่สำคัญ ดังนี้

- (1) เร่งปรับปรุงโครงสร้างของคณะฯ ให้ทันสมัย มีความยืดหยุ่นและคล่องตัว
- (2) แต่งตั้งคณะทำงาน/บุคลากร เพื่อเป็นกลไกในการปฏิบัติงาน ให้ครอบคลุมทุกภารกิจตามยุทธศาสตร์
- (3) เสริมสร้างบทบาทการมีส่วนร่วมของหน่วยงาน/คณะทำงานและบุคลากร บนพื้นฐานของค่านิยมร่วมคือ แบ่งปันและใส่ใจ (Sharing and Caring) เพื่อให้คณะฯ เป็นองค์กรแห่งการเรียนรู้ต้นแบบ พัฒนาคณะ สร้างงาน บนฐานการเกษตร และอุตสาหกรรมเกษตรไทย ให้เป็นภูมิคุ้มกันของชุมชนในการเปลี่ยนแปลงสู่การเป็นประชาคมอาเซียน
- (4) กำหนดแนวทางการจัดสรรงบประมาณตามยุทธศาสตร์และแผนปฏิบัติการของหน่วยงาน/คณะทำงานและบุคลากร ตามหลักการของปรัชญาเศรษฐกิจพอเพียง
- (5) เร่งปรับปรุงและพัฒนา กฎระเบียบ ข้อบังคับ ตลอดจนวัฒนธรรมองค์กรเพื่อสนับสนุนการขับเคลื่อนยุทธศาสตร์ให้บังเกิดผลในทางปฏิบัติอย่างมีประสิทธิภาพและประสิทธิผล
- (6) พัฒนาระบบการติดตามประเมินผลและสร้างแรงจูงใจผูกโยงกับดัชนีชี้วัดความสำเร็จของการพัฒนาในทุกระดับ มุ่งเน้นการสร้างผู้นำการเปลี่ยนแปลง
- (7) จัดให้มีการทบทวนและประเมินผลการดำเนินงานตามแผนยุทธศาสตร์เป็นระยะๆ



## โครงสร้างการบริหาร



## คณะกรรมการประจำคณะ

คณะกรรมการประจำคณะเทคโนโลยีการเกษตรและอาหาร ซึ่งประกอบไปด้วยบุคลากรภายใน และผู้ทรงคุณวุฒิจากภายนอก ตามคำสั่งมหาวิทยาลัยราชภัฏพิบูลสงครามที่ 4/2555 ประกอบด้วย

|     |                             |                 |                     |
|-----|-----------------------------|-----------------|---------------------|
| 1.  | นายสาคร                     | สร้อยสังวาลย์   | ประธาน              |
| 2.  | นายคงศักดิ์                 | ศรีแก้ว         | รองประธาน           |
| 3.  | นางปิยวรรณ                  | ศุภวิทิพัฒนา    | กรรมการ             |
| 4.  | นางชนิษฐา                   | ไชยแก้ว         | กรรมการ             |
| 5.  | นางสาวสุภาวดี               | แหยมคง          | กรรมการ             |
| 5.  | ผู้ช่วยศาสตราจารย์สุदारัตน์ | พริกบุญจันทร์   | กรรมการ             |
| 6.  | นายรัฐรัชชัย                | สายรวมญาติ      | กรรมการ             |
| 7.  | ผู้ช่วยศาสตราจารย์ทรงพรรณ   | สังข์ทรัพย์     | กรรมการ             |
| 8.  | ผู้ช่วยศาสตราจารย์พิมพ์ชนก  | พริกบุญจันทร์   | กรรมการ             |
| 9.  | รองศาสตราจารย์ ดร. นคร      | ณ ลำปาง         | กรรมการ             |
| 10. | ผู้ช่วยศาสตราจารย์ลักขณา    | รุจนะไกรกานต์   | กรรมการ             |
| 11. | ผู้ช่วยศาสตราจารย์ ดร. ศกร  | คุณวุฒิฤทธิ์ธรณ | กรรมการ             |
| 12. | นายดำรงชัย                  | เดชาธิคม        | กรรมการ             |
| 13. | นายบุญเลิศ                  | สอาดสิทธิศักดิ์ | กรรมการ             |
| 14. | นายธนกร                     | ภูพรหมเจริญ     | กรรมการ             |
| 15. | นายอดิศักดิ์                | แก้วกองทรัพย์   | กรรมการและเลขานุการ |

## คณะกรรมการบริหาร

---



## รายชื่อคณะกรรมการบริหารคณะฯ (จากซ้ายไปขวา บนลงล่าง)

|                                 |               |                      |
|---------------------------------|---------------|----------------------|
| 1. นายสาคร                      | สร้อยสังวาลย์ | คณบดี                |
| 2. นายคงศักดิ์                  | ศรีแก้ว       | รองคณบดี             |
| 3. ผู้ช่วยศาสตราจารย์อรพิน      | เสละคร        | รองคณบดี             |
| 4. ผู้ช่วยศาสตราจารย์ยิ่งลักษณ์ | มูลสาร        | รองคณบดี             |
| 5. นางปิยวรรณ                   | ศุภวิฑิตพัฒนา | ประธานหลักสูตร       |
| 6. นางสาวสุภาวดี                | แหยมคง        | ประธานหลักสูตร       |
| 7. นางชนิษฐา                    | ไชยแก้ว       | ประธานหลักสูตร       |
| 8. ผู้ช่วยศาสตราจารย์พิมพ์ชนก   | พริกบุญจันทร์ | ประธานหลักสูตร       |
| 9. นายรัฐรัชชัย                 | สายรวมญาติ    | ประธานหลักสูตร       |
| 10. นางสาวพรตรีล                | จุลกัลป์      | ประธานหลักสูตร       |
| 11. นายอดิศักดิ์                | แก้วกองทัพ    | หัวหน้าสำนักงานคณบดี |
| 12. นางผุสดี                    | เจริญชอบ      | กรรมการ              |
| 13. นางสาวจิราพร                | น่วมนุช       | เลขานุการ            |

## โครงสร้างการบริหารงานวิชาการ

คณะเทคโนโลยีการเกษตรและอาหาร แบ่งกลุ่มงานวิชาการออกเป็น 2 กลุ่มสาขาวิชา ได้แก่กลุ่มสาขาวิชาอุตสาหกรรมเกษตร และกลุ่มสาขาวิชาเกษตรศาสตร์ โดยมีการบริหารในแต่ละหลักสูตรโดยคณาจารย์ประจำหลักสูตรและผู้รับผิดชอบหลักสูตร ตามเกณฑ์มาตรฐานของสำนักงานคณะกรรมการการอุดมศึกษา (สกอ.) และกระทรวงศึกษาธิการ

| กลุ่มสาขาวิชาอุตสาหกรรมเกษตร  | กลุ่มสาขาวิชาเกษตรศาสตร์   |
|---|--|
| หลักสูตรระดับปริญญาโท 1 หลักสูตร<br>1. วท.ม. วิทยาศาสตร์และเทคโนโลยีการอาหาร  | มีแผนในการพัฒนาหลักสูตรระดับปริญญาโท<br>จำนวน 1 หลักสูตร                           |
| หลักสูตรระดับปริญญาตรี 3 หลักสูตร<br>1. วท.บ. วิทยาศาสตร์และเทคโนโลยีการอาหาร<br>2. วท.บ. พัฒนาผลิตภัณฑ์อุตสาหกรรมเกษตร<br>3. วศ.บ. วิศวกรรมเกษตรและอาหาร | หลักสูตรในระดับปริญญาตรี 2 หลักสูตร<br>1. วท.บ. เกษตรศาสตร์<br>2. วท.บ. สัตวศาสตร์ |

ในส่วนของการบริหารจัดการคณะฯ ดำเนินงานในรูปแบบคณะกรรมการในระดับต่าง ๆ ตั้งแต่คณะกรรมการประจำคณะฯ คณะกรรมการบริหารคณะฯ คณะกรรมการดำเนินงานด้านต่าง ๆ ซึ่งจะประสานงานร่วมกันกับคณาจารย์ประจำและผู้รับผิดชอบในแต่ละหลักสูตร โดยมีสำนักงานคณบดีเป็นหน่วยงานสนับสนุนในการปฏิบัติภารกิจต่าง ๆ ของคณะกรรมการ กลุ่มสาขาวิชาและหลักสูตรต่าง ๆ

## การจัดการศึกษา

### 1. หลักสูตรและสาขาที่เปิดสอนในปีการศึกษา 2554

| ระดับการศึกษา                        | สาขาวิชาที่เปิดสอน  |
|--------------------------------------|---|
| ปริญญาโท (วิทยาศาสตร์มหาบัณฑิต)      | 1. วิทยาศาสตร์และเทคโนโลยีการอาหาร  |
| ปริญญาตรี 4 ปี (วิทยาศาสตร์บัณฑิต)   | 1. เกษตรศาสตร์<br>2. สัตวศาสตร์<br>3. วิทยาศาสตร์และเทคโนโลยีการอาหาร<br>4. พัฒนาผลิตภัณฑ์อุตสาหกรรมเกษตร |
| ปริญญาตรี 4 ปี (วิศวกรรมศาสตรบัณฑิต) | 1. วิศวกรรมเกษตรและอาหาร  |

### 2. การพัฒนา/ปรับปรุงหลักสูตรในปีการศึกษา 2554

ในปีการศึกษา 2554 คณะเทคโนโลยีการเกษตรและอาหาร ได้ทำการปรับปรุงหลักสูตรเดิมที่มีอยู่ ทั้งในระดับปริญญาตรีและระดับปริญญาโทให้เป็นไปตามกรอบมาตรฐานคุณวุฒิระดับอุดมศึกษา (TQF) โดยหลักสูตรปรับปรุงทุกหลักสูตร จะเริ่มใช้สำหรับนักศึกษาที่รับเข้าใหม่ในภาคการศึกษา 2555

### 3. กิจกรรมการพัฒนานักศึกษาในปีการศึกษา 2554

| โครงการ/กิจกรรม  | กลุ่มเป้าหมาย                                       | จำนวน | งบประมาณ   | ผู้รับผิดชอบ       |
|--|---|-------|--|--------------------|
| 1. วันเด็กแห่งชาติ   | เด็ก ในระดับชั้น<br>อนุบาลถึงชั้น<br>ประถมศึกษา     | 30    | 2,000<br><small>*งบประมาณจาก<br/>สโมสรนักศึกษา</small> | สโมสรนักศึกษา      |
| 2. ส่งเสริมคุณธรรม จริยธรรมเพื่อเตรียมความพร้อมก่อนสู่อาชีพ          | นักศึกษาชั้นปีที่ 4                                 | 41    | 5,000  | ฝ่ายกิจการนักศึกษา |
| 3. ก้าวแรกของเราชาวเกษตร   | นักศึกษาชั้นปีที่ 1                                 | 130   | 20,000   | ฝ่ายกิจการนักศึกษา |
| 4. ตามรอยธรรมบำเพ็ญประโยชน์  | นักศึกษาชั้นปีที่ 1                                 | 100   | 20,000   | ฝ่ายกิจการนักศึกษา |
| 5. เกษตรรวมใจ เล่นกีฬา ต้านยาเสพติด                                  | นักศึกษาชั้นปีที่ 1                                 | 141   | 10,000   | ฝ่ายกิจการนักศึกษา |
| 6. ส่งเสริมวิชาการและถ่ายทอดองค์ความรู้สู่ชุมชน                      | เยาวชนที่มาร่วมงาน<br>และเข้าร่วม<br>ชมบูธนิทรรศการ | 50    | 3,000<br><small>*งบประมาณ<br/>จากจาก ควท.</small>      | ฝ่ายกิจการนักศึกษา |
| 7. กิจกรรมสัมมนาพัฒนาสมรรถนะผู้นำท้องถิ่นในการทำงานสู่ประชาคมอาเซียน | กลุ่มสโมสร<br>นักศึกษา                              | 10    | <small>*ร่วมกับวิทยาลัย<br/>นานาชาติ มน</small>        | ฝ่ายกิจการนักศึกษา |
| 8. กิจกรรมเสริมนอกหลักสูตร   | นักศึกษาชั้นปีที่ 3-4                               | 167   | 15,000   | ฝ่ายกิจการนักศึกษา |



## 5. ศิษย์เก่าหรือนักศึกษาปัจจุบันที่ได้รับการประกาศเกียรติคุณยกย่อง

| ชื่อ - นามสกุล        | รางวัลที่ได้รับ  | หน่วยงานที่มอบรางวัล                               |
|-----------------------|--|--|
| นายเขมชาติ เอี่ยมอ่อน | บุคคลดีเด่นในการเผยแพร่การทำ<br>การเกษตรตามหลักกิจกรรมธรรมชาติ<br>สู่ระบบเศรษฐกิจพอเพียง | เครือข่ายกิจกรรมธรรมชาติ<br>มูลนิธิกิจกรรมธรรมชาติ |



## งานวิจัยและงานสร้างสรรค์

### 1. งานวิจัยและงานสร้างสรรค์ในปีการศึกษา พ.ศ. 2554 (ทำสัญญาเริ่มดำเนินการในปี พ.ศ. 2554)

#### ▶▶ แหล่งทุนภายใน

| ชื่องานวิจัย/งานสร้างสรรค์  | ชื่อผู้ทำวิจัย/ผู้วิจัยร่วม<br>(กรณีทำเป็นชุดโครงการ) | จำนวนงบประมาณ<br>(บาท) | แหล่งเงินสนับสนุน<br>วิจัย   |
|---|---|------------------------|------------------------------|
| การคัดเลือกราโมนเนสส์สายพันธุ์ที่สร้างสารพิษต่ำเพื่อใช้เป็นกล้าเชื้อในการผลิตสารสีที่ปลอดภัยจากข้าวแดง                                    | ดร. เกตุการ ดาจันทา                                   | 43,800                 | กองทุนสนับสนุนงานวิจัย มรพส. |
| การศึกษาสถานภาพและพัฒนาประสิทธิภาพการผลิตโคเนื้อของเกษตรกรในกลุ่มผู้เลี้ยงโคเนื้อ ตำบลบ้านดง อำเภอชาติตระการ จังหวัดพิษณุโลก              | ดร. สุภาวดี แหยมคง                                    | 50,000                 | กองทุนสนับสนุนงานวิจัย มรพส. |
| การประเมินความพึงพอใจของนักศึกษาที่มีต่อหลักสูตรวิทยาศาสตรบัณฑิต สาขาสัตวศาสตร์ คณะเทคโนโลยีการเกษตรและอาหาร มหาวิทยาลัยราชภัฏพิบูลสงคราม | ดร. สุภาวดี แหยมคง                                    | 6,000                  | วิจัยสถาบัน (มรพส.)          |
| การผลิตถั่วเหลืองหมักที่ปลอดภัยและมีคุณค่าทางโภชนาการสูงด้วยราโมนเนสส์เพื่อเพิ่มมูลค่าสินค้าเกษตรและสร้างขีดความสามารถในการแข่งขัน        | ดร. เกตุการ ดาจันทา                                   | 231,000                | มรพส.                        |
| การสำรวจและรวบรวมพันธุ์พืชผักพื้นบ้านที่ใช้เป็นอาหารในเขตอำเภอลำปาง จังหวัดพิษณุโลก   | ผศ. ประภาศิริ ใจผ่อง                                  | 70,000                 | มรพส.                        |
| ผลของการใช้น้ำหมักจากพืชต่อการเจริญเติบโตของผักคะน้า  | ผศ. อรพิน เสงคร                                       | 5,000                  | คทก. (งบคณะฯ)                |
| การศึกษาเปรียบเทียบสูตรอาหารที่เหมาะสมในการเลี้ยงไก่เนื้อ   | ดร. สุภาวดี แหยมคง                                    | 5,000                  | คทก. (งบคณะฯ)                |
| การเจริญเติบโตและผลผลิตของคะน้าเมื่อทำการผลิตแบบปลอดสารพิษกับแบบเกษตรเคมีในสภาพแปลงปลูกของเกษตรกร   | อ. ขนิษฐา ไชยแก้ว                                     | 5,000                  | คทก. (งบคณะฯ)                |

## ▶▶ แหล่งทุนภายนอก

| ชื่องานวิจัย/งานสร้างสรรค์  | ชื่อผู้ทำวิจัย/ผู้วิจัยร่วม<br>(กรณีทำเป็นชุดโครงการ) | จำนวนงบประมาณ<br>(บาท)         | แหล่งเงินสนับสนุน<br>วิจัย  |
|---|---|--------------------------------|-----------------------------|
| การพัฒนาข้อมูลและระบบเฝ้าระวังด้านส่งเสริมสุขภาพและป้องกันโรคเขตตรวจราชการที่ 18  | ศูนย์การเรียนรู้เกษตรอินทรีย์<br>ทะเลแก้ว             | 300,000                        | ศูนย์อนามัยภาค 8            |
| โครงการการสังเคราะห์บริบทองค์รวมการใช้ประโยชน์ของเหลือจากการแปรรูปองุ่นทางเครื่องสำอางและการพัฒนาเครื่องสำอางต้นแบบจากน้ำมันและสารสกัดจากเมล็ดองุ่น | ดร. เกตุการ ดาจันทร์หา                                | 881,600                        | สกว.                        |
| การสังเคราะห์บริบทงานวิจัยโดยรวมของมหาวิทยาลัยราชภัฏพิบูลสงครามเพื่อสร้างแต้มต่อและเสริมศักยภาพทางอุตสาหกรรมอาหารในเขตจังหวัดพิษณุโลก               | ดร. เกตุการ ดาจันทร์หา                                | 188,000                        | สกว.                        |
| การพัฒนากระบวนการผลิตกัมมีสมุนไพรมีฤทธิ์ต้านอนุมูลอิสระเพื่อส่งเสริมสุขภาพของผู้บริโภคและการจำหน่ายเชิงพาณิชย์ของผู้ผลิต                            | ผศ.ดร.น้ำทิพย์ วงษ์ประทีป                             | 380,000                        | ไทยเข้มแข็ง                 |
| การพัฒนากระบวนการผลิตและขึ้นรูปเครื่องสำอางจากแป้งข้าว  | ผศ.ดร.น้ำทิพย์ วงษ์ประทีป                             | 119,100                        | วิจัยต่อยอด<br>(คลินิกเทศฯ) |
| การพัฒนาสูตรไอศกรีมข้าวกล้องงอกเสริมสารต้านอนุมูลอิสระจากพืชสมุนไพร   | ผศ.ดร.น้ำทิพย์ วงษ์ประทีป                             | 326,751                        | เครือข่ายฯ                  |
| การสังเคราะห์บริบทองค์รวมการใช้ประโยชน์ของเหลือจากกล้วยและการใช้ประโยชน์จากกากไซรัปกล้วย  | ดร.อุทัยวรรณ ฉัตรธง                                   | 812,100                        | สกว.                        |
| โครงการวิจัยเพื่อพัฒนาครุภัณฑ์วิทยาลัยราชภัฏพิบูลสงคราม ด้วยภูมิปัญญา สมุนไพรพื้นบ้านจังหวัดพิษณุโลก  | ผศ.อรพิน เสงละคร และคณะฯ                              | 400,000<br>(คิดสัดส่วน 1 ใน 3) | สกอ.                        |

## 2. งานวิจัย และงานสร้างสรรค์ที่ได้รับการตีพิมพ์เผยแพร่ ในปี พ.ศ. 2554

### ▶▶ ตีพิมพ์ในวารสารวิชาการนานาชาติ (SJR Q1-Q2) จำนวน 4 เรื่อง

- Srikaeo, K., Mingyai, S. and Sopade P.A. (2011). Physicochemical properties, resistant starch content and enzymatic digestibility of unripe banana, edible canna, taro flours, and their rice-noodle products. *International Journal of Food Science and Technology*. 46: 2111-2117.
- Srikaeo, K. and Pradit, M. (2011). Simple techniques to increase the production yield and enhance the quality of organic rice bran oils. *Journal of Oleo Science*. 60: 1-5.
- Dajanta, K., Apichartsrangkoon, A., Chukeatirote, E. and Frazier, R.A. (2011). Free-amino acid profiles of thua nao, a Thai fermented soybean. *Food Chemistry*. 125: 342-347.

- Dajanta, K., Apichartsrangkoon, A. and Chukeatirote, E. (2011). Volatile profiles of thua nao, a Thai fermented soy product. Food Chemistry. 125: 464-470.

#### ▶▶ ตีพิมพ์ในวารสารวิชาการนานาชาติ (SJR Q3-Q4) จำนวน 6 เรื่อง

- Dajanta, K., Chukeatirote, E., and Apichartsrangkoon, A. (2011). Improvement of thua nao production using protein-rich soybean and *Bacillus subtilis* TN51 starter culture. Annals of Microbiology, 1-11.
- Dajanta, K., Chukeatirote, E., and Apichartsrangkoon, A. (2011). Analysis and characterisation of amino acid contents of thua nao, a traditionally fermented soybean food of Northern Thailand. International Food Research Journal, 18, 588-592.
- Supavitpatana, P. and Kongbangkerd, T. (2011). The effect of partial replacement of non-fat dry milk with sodium caseinate on qualities of yogurt ice cream from coconut milk. International Food Research Journal. 18: 439-444.
- Srikaeo, K., Khamphu, S. and Weerakul, K. (2011). Peeling of gingers as evaluated by image analysis techniques: A study for pickled ginger process. International Food Research Journal. 18: 1387-1392.
- Bernabé, A.M., Srikaeo, K. and Schlüter, M. (2011). Resistant starch content, starch digestibility and the fermentation of some tropical starches in vitro. Food Digestion. 2: 37-42.
- Chaichaw, C., Naivikul, O. and Thongngan, M. 2011. Effect of heat-moisture treatment on qualities of gluten-free alkaline rice noodles from various rice flour varieties. Kasetsart Journal (Natural Science). 45: 490-499.

#### ▶▶ ตีพิมพ์ในวารสารวิชาการในประเทศที่เป็นที่ยอมรับ จำนวน 4 เรื่อง

- Chukeatirote, E., In-khian, S., Dajanta, K., and Apichartsrangkoon, A. 2011. Thua Nao - An Indigenous Fermented Soybean of Thailand. Srinakharinwirot Science Journal, 27, 197-213. (in Thai).
- รัชชัย ศุภวิทิตพัฒนา. 2554. ผลของสารก่อโพรทที่มีต่อสมบัติของโจ๊กข้าวกล้องงอกกิ่งสำเร็จรูปที่ผลิตด้วยวิธีโพรท-แมท. วารสารสักทอง. 17(1): 1-12.
- สุดารัตน์ พริกบุญจันทร์. 2554. สภาวะการบ่มที่เหมาะสมในการผลิตก๋วยเตี๋ยว. วารสารวิจัยมหาวิทยาลัยราชภัฏพิบูลสงคราม. 7(14): 2 5-32.

- ยิ่งลักษณ์ มูลสาร และ ปรีชา มูลสาร. 2554. การปรับปรุงคุณภาพเศษก๋วยเตี๋ยวโดยการหมักยีสต์เพื่อใช้เป็นอาหารสัตว์. วารสารวิทยาศาสตร์มหาวิทยาลัยราชภัฏพิบูลสงคราม. 12(2): 1-17.
- ปรีชา มูลสาร และ ยิ่งลักษณ์ มูลสาร. 2554. ผลการใช้เศษก๋วยเตี๋ยวหมักยีสต์ทดแทนปลายข้าวในสูตรอาหารต่อสมรรถภาพและต้นทุนการผลิตของลูกสุกรหลังหย่านม. การเกษตรราชภัฏ. 10(2).

### 3. งานวิจัยที่ได้รับการนำเสนอในการประชุมวิชาการ (ปี พ.ศ. 2554)

| ชื่อผู้วิจัย/คณะผู้วิจัย  | รูปแบบการนำเสนอ (บรรยาย/โปสเตอร์) | ชื่อการประชุมวิชาการ  | ชื่องานวิจัยที่นำเสนอ   |
|---|-----------------------------------|---|---|
| กฤษณา สละริม<br>ธวัชชัย ศุภวิทิตพัฒนา                           | บรรยาย                            | การประชุมวิชาการระดับชาติ<br>มหาวิทยาลัยราชภัฏครั้งที่ 2<br>(14-17 มกราคม 2554) | ผลของเจลาติน เพกติน และ<br>แคลเซียมคลอไรด์ที่มีต่อเนื้อ<br>สัมผัสของกัมมีเยลลี่                       |
| ปัทมา บัวผัน<br>ปิยวรรณ ศุภวิทิตพัฒนา                           | บรรยาย                            | การประชุมวิชาการระดับชาติ<br>มหาวิทยาลัยราชภัฏครั้งที่ 2<br>(14-17 มกราคม 2554) | ผลของอัตราส่วนผสมของซอร์บิ<br>ทอลและโซลิตทอลที่มีต่อคุณภาพ<br>ของกัมมีเยลลี่เมยงซิดเพื่อสุขภาพ        |
| วาลี ทองทา<br>ธวัชชัย ศุภวิทิตพัฒนา                             | บรรยาย                            | การประชุมวิชาการระดับชาติ<br>มหาวิทยาลัยราชภัฏครั้งที่ 2<br>(14-17 มกราคม 2554) | การศึกษาปริมาณคาเฟอีนและ<br>สารต้านอนุมูลอิสระในกาแฟปรุง<br>สำเร็จรูปสำหรับควบคุมน้ำหนัก              |
| อรพิน เสละคร  | โปสเตอร์                          | การประชุมวิชาการระดับชาติ<br>มหาวิทยาลัยราชภัฏครั้งที่ 2<br>(14-17 มกราคม 2554) | การขยายพันธุ์ปรุงด้วยเทคนิค<br>การเพาะเลี้ยงเนื้อเยื่อ  |
| น้ำทิพย์ วงษ์ประทีป   | โปสเตอร์                          | การประชุมวิชาการระดับชาติ<br>มหาวิทยาลัยราชภัฏครั้งที่ 2<br>(14-17 มกราคม 2554) | การพัฒนาสูตรน้ำปรุงสำเร็จรูป<br>สำหรับใช้ผสมน้ำแป้งข้าวเพื่อ<br>ผลิตข้าวเกรียบด้วยวิธีการนี้          |
| คำรบ สมะวรรณนะ  | โปสเตอร์                          | การประชุมวิชาการระดับชาติ<br>มหาวิทยาลัยราชภัฏครั้งที่ 2<br>(14-17 มกราคม 2554) | ผลของขนาดอนุภาคและการ<br>ลดปริมาณโซเดียมเบนโซเอตที่<br>มีต่อคุณภาพของก๋วยเตี๋ยว                       |
| สุภารัตน์ พริกบุญจันทร์   | โปสเตอร์                          | การประชุมวิชาการระดับชาติ<br>มหาวิทยาลัยราชภัฏครั้งที่ 2<br>(14-17 มกราคม 2554) | สภาวะการบ่มที่เหมาะสมใน<br>การผลิตก๋วยเตี๋ยว  |
| ณัฐพงษ์ พรดอนก่อ  | โปสเตอร์                          | การประชุมวิชาการระดับชาติ<br>มหาวิทยาลัยราชภัฏครั้งที่ 2<br>(14-17 มกราคม 2554) | ประสิทธิภาพน้ำส้มควันไม้จากไม้<br>ชนิดต่างกันที่มีผลต่อการเจริญเติบโต<br>และป้องกันกำจัดศัตรูผักคะน้า |
| ปิยวรรณ ศุภวิทิตพัฒนา/ธวัชชัย<br>ศุภวิทิตพัฒนา/คงศักดิ์ ศรีแก้ว | โปสเตอร์                          | การประชุมวิชาการระดับชาติ<br>มหาวิทยาลัยราชภัฏครั้งที่ 2                        | การวิจัยและพัฒนา รูปแบบ<br>การจัดกระบวนการเรียนการ  |

| ชื่อผู้วิจัย/คณะผู้วิจัย   | รูปแบบการนำเสนอ<br>(บรรยาย/โปสเตอร์) | ชื่อการประชุมวิชาการ  | ชื่องานวิจัยที่นำเสนอ  |
|--|--------------------------------------|---|--|
| อุทัยวรรณ ฉัตรธง/สุตารัตน์ พริก<br>บุญจันทร์/คำรบ สมะวรรณ/<br>ชนพล กิจพจน์/พัชรียา พิทักษ์สุธี<br>พงษ์ |                                      | (14-17 มกราคม 2554)   | สอนให้นักศึกษามี<br>ความสามารถสู่ธุรกิจการแปรรูป<br>รูปผักและผลไม้ที่สำคัญใน<br>ชุมชน จังหวัดพิษณุโลก  |
| เกษริน ยมวัน<br>อุทัยวรรณ ฉัตรธง<br>ปิยวรรณ ศุภวิทิตพัฒนา  | บรรยาย                               | การประชุมวิชาการ โครงการทุน<br>วิจัยมหาบัณฑิต สกว. สาขา<br>วิทยาศาสตร์และเทคโนโลยีครั้งที่<br>5 (30 มีนาคม – 1 เมษายน 2554) | The development of<br>reduced fat coconut milk<br>ice cream for health   |
| สุกัญญา มิ่งใหญ่<br>คงศักดิ์ ศรีแก้ว<br>ปิยวรรณ ศุภวิทิตพัฒนา  | บรรยาย                               | การประชุมวิชาการ โครงการทุน<br>วิจัยมหาบัณฑิต สกว. สาขา<br>วิทยาศาสตร์และเทคโนโลยีครั้งที่<br>5 (30 มีนาคม – 1 เมษายน 2554) | Development of resistant<br>starch-enriched dried rice<br>noodles  |
| จันทิมา ม่วงมัน<br>ปิยวรรณ ศุภวิทิตพัฒนา<br>ธวัชชัย ศุภวิทิตพัฒนา                                      | บรรยาย                               | การประชุมวิชาการ โครงการทุน<br>วิจัยมหาบัณฑิต สกว. สาขา<br>วิทยาศาสตร์และเทคโนโลยีครั้งที่ 5<br>(30 มีนาคม – 1 เมษายน 2554) | Properties and<br>applications of Japanese<br>sweet potato flour   |
| ศิริณา คำภู<br>คงศักดิ์ ศรีแก้ว<br>กนกกานต์ วีระกุล  | บรรยาย                               | การประชุมวิชาการ โครงการทุน<br>วิจัยมหาบัณฑิต สกว. สาขา<br>วิทยาศาสตร์และเทคโนโลยีครั้งที่ 5<br>(30 มีนาคม – 1 เมษายน 2554) | The development of<br>ginger peeling methods<br>for pickled ginger industry  |
| สาคร สร้อยสังวาล<br>ณัฐพงษ์ พรดอนก่อ   | บรรยาย                               | The 1 <sup>st</sup> International<br>Conference on Agricultural<br>Science and Technology<br>(20-22 กรกฎาคม 2554)           | Use of organic fertilizer<br>with zeolite in the<br>Pathumthani 1 rice<br>production   |
| สาคร สร้อยสังวาล<br>รัฐชัย สายรวมญาติ  | โปสเตอร์                             | The 1 <sup>st</sup> International<br>Conference on Agricultural<br>Science and Technology<br>(20-22 กรกฎาคม 2554)           | Development of organic<br>rice production process<br>by value engineering  |
| พัชรียา พิทักษ์สุธีพงษ์และ<br>คณะ  | โปสเตอร์                             | The 1 <sup>st</sup> International<br>Conference on<br>Agricultural Science and<br>Technology (20-22<br>กรกฎาคม 2554)        | Design and development of<br>small-scale pasteurizing<br>equipment for thermal<br>processing of acidified<br>bamboo shoot packed in<br>rectangular package |
| ทัศนาศ พุทธรักษ์<br>คงศักดิ์ ศรีแก้ว   | โปสเตอร์                             | The 1 <sup>st</sup> International<br>Conference on  | Aflatoxin M1<br>contamination in   |

| ชื่อผู้วิจัย/คณะผู้วิจัย  | รูปแบบการนำเสนอ<br>(บรรยาย/โปสเตอร์) | ชื่อการประชุมวิชาการ   | ชื่องานวิจัยที่นำเสนอ  |
|---|--------------------------------------|--|--|
|   |                                      | Agricultural Science and Technology (20-22 กรกฎาคม 2554)   | pasteurized milks of the School Milk project in Phitsanulok province   |
| อรรถพร ปัญญา<br>คงศักดิ์ ศรีแก้ว  | โปสเตอร์                             | The 1 <sup>st</sup> International Conference on Agricultural Science and Technology (20-22 กรกฎาคม 2554)                   | Efficiency of the test kits for rice freshness   |
| Dajanta, K.,<br>Apichartsrangkoon, A.,<br>Somsang, S., and<br>Worametrachanon, S.   | โปสเตอร์                             | 49th EHPRG International Conference, Budapest (Hungary), 28 August-2 September 2011  | Comparison of physical and chemical properties of high pressure and thermal treated Lychee (Litchi chinensis Sonn.) in syrup |
| Dajanta, K., Meesuk, S.,<br>and Chamchan, C.  | โปสเตอร์                             | Thailand Research Symposium 2011, Poster presentation, Central World, Bangkok, Thailand, August 26-30, 2011. 131-139.      | Screening low mycotoxin-producing strains of <i>Monascus</i> sp. by modified mutation method                                 |
| Dajanta, K., Trepahara,<br>N., and Katedit, W.                                      | โปสเตอร์                             | ASEAN Food Conference 2011, Food innovation: Key to creative economy, BITEC, Bangkok, Thailand, June 16-18, 2011           | Characteristics of low citrinin-producing strains of <i>Monascus</i> sp. isolated from Chinese red mould rice                |
| อุทัยวรรณ ฉัตรธง และคณะ   | โปสเตอร์                             | 49th EHPRG International Conference, Budapest (Hungary), 28 August-2 September 2011  | Effects of ultra-high pressure on physical behaviors of ostrich-meat yor (Thai sausage)                                      |
| ชุติมา ไชยเชาวน์<br>หทัยรัตน์ ปิ่นแก้ว<br>วารุณี คุปต์กาญจนากุล<br>อรอนงค์ นัยวิกุล | โปสเตอร์                             | การประชุมทางวิชาการ ครั้งที่ 49 ของมหาวิทยาลัยเกษตรศาสตร์ (1-4 กุมภาพันธ์ 2554)  | Effect of modified rice flours for banana rice cake production   |
| ปิยวรรณ สุภวิทิตพัฒนา   | โปสเตอร์                             | การประชุมวิชาการ “นเรศวรวิจัย” ครั้งที่ 7 : ก้าวสู่ทศวรรษที่ 3 มุ่งมั่นงานวิจัยพัฒนาชาติไทยให้ยั่งยืน (29-30 กรกฎาคม 2554) | Product development of dehydrated-wax gourd containing antioxidant for health-tourism promotion at Jomthong community        |

## 4. ข้อมูลสิทธิบัตร/นวัตกรรม และงานสร้างสรรค์

| ชื่อ - นามสกุล<br>เจ้าของผลงาน | ชื่อผลงาน<br>ภาษาไทย/ภาษาอังกฤษ     | รายละเอียดสิทธิบัตร/นวัตกรรม<br>(หน่วยงาน/ปี พ.ศ.) |
|--------------------------------|-------------------------------------|--|
| ผศ.ดร. น้าทิพย์ วงษ์ประทีป     | เครื่องเก็บน้ำหวานจากผลิตภัณฑ์กล้วย | เลขที่ 6190 วันที่จดทะเบียน 6<br>พฤษภาคม 2554      |



เลขที่สิทธิบัตร 6190 อสป/200 - ข

## อนุสิทธิบัตร

อาศัยอำนาจตามความในพระราชบัญญัติสิทธิบัตร พ.ศ. 2522  
แก้ไขเพิ่มเติมโดยพระราชบัญญัติสิทธิบัตร (ฉบับที่ 3) พ.ศ. 2542  
กระทรวงพาณิชย์สันทนาการปัญญาออกอนุสิทธิบัตรฉบับนี้ให้แก่

มหาวิทยาลัยราชภัฏพิบูลสงคราม

สำหรับการประดิษฐ์ตามรายละเอียดการประดิษฐ์ ข้อถือสิทธิ และรูปเขียน (ถ้ามี)  
ปรากฏในอนุสิทธิบัตรนี้

|                           |   |  |
|---------------------------|---|--|
| เลขที่คำขอ                | 0803001057                                |  |
| วันขอรับอนุสิทธิบัตร      | 26 สิงหาคม 2551                           |  |
| ผู้ประดิษฐ์               | ผู้ช่วยศาสตราจารย์ ดร.น้าทิพย์ วงษ์ประทีป |  |
| ชื่อที่แสดงถึงการประดิษฐ์ | เครื่องเก็บน้ำหวานจากผลิตภัณฑ์กล้วย       |  |

ให้ผู้ทรงสิทธิและหน้าที่ตามกฎหมายว่าด้วยสิทธิบัตรทุกประการ

|         |    |       |         |           |
|---------|----|-------|---------|-----------|
| ออกให้  | 6  | เดือน | พฤษภาคม | พ.ศ. 2554 |
| หมดอายุ | 25 | เดือน | สิงหาคม | พ.ศ. 2557 |



(ลงชื่อ).....



(นายสมศักดิ์ พิณชูกุล)  
รองอธิบดี ปฏิบัติราชการแทน  
อธิบดีกรมทรัพย์สินทางปัญญา  
ผู้อำนวยการสิทธิบัตร



พนักงานเจ้าหน้าที่

**หมายเหตุ**

1. ผู้ทรงอนุสิทธิบัตรต้องชำระค่าธรรมเนียมประจำปีเริ่มตั้งแต่ปีที่ 5 ของอายุสิทธิบัตร มิฉะนั้น อนุสิทธิบัตรจะสิ้นสุดอายุ
2. ผู้ทรงอนุสิทธิบัตรจะขอชำระค่าธรรมเนียมรายปีล่วงหน้าโดยชำระทั้งหมดในคราวเดียวก็ได้
3. ภายใน 90 วันก่อนวันสิ้นสุดอายุอนุสิทธิบัตร ผู้ทรงอนุสิทธิบัตรมีสิทธิขอต่ออายุอนุสิทธิบัตรได้ 2 ครั้ง มีกำหนดคราวละ 2 ปี โดยยื่นคำขอต่ออายุ
4. การอนุญาตให้ใช้สิทธิตามอนุสิทธิบัตรและการโอนอนุสิทธิบัตรต้องทำเป็นหนังสือและจดทะเบียนต่อพนักงานเจ้าหน้าที่

**009547**



## การพัฒนาครู และบุคลากรทางการศึกษา

### 1. โครงการ/กิจกรรมที่พัฒนาครู บุคลากรทางการศึกษาในปีงบประมาณ พ.ศ. 2555

| โครงการ/กิจกรรม  | กลุ่มเป้าหมาย                            | จำนวน                                  | งบประมาณ | ผู้รับผิดชอบ/หน่วยงาน<br>ที่รับผิดชอบ |
|--|--|--|----------|---------------------------------------|
| โครงการเกษตรอินทรีย์ใน<br>โรงเรียนตามหลักปรัชญา<br>เศรษฐกิจพอเพียง | โรงเรียนบ้านสระโคก<br>อ.เมือง จ.พิษณุโลก | นักเรียน 50<br>คน<br>นักศึกษา<br>24 คน | 80,000   | ผศ.อรพิน เสละคร                       |



## การบริการวิชาการแก่สังคม

### โครงการ/กิจกรรม การบริการวิชาการแก่สังคมในปีงบประมาณ พ.ศ. 2555

| โครงการ/กิจกรรม   | กลุ่มเป้าหมาย                                       | จำนวน  | สถานที่จัด<br>โครงการ/<br>กิจกรรม                        | งบประมาณ | ผู้รับผิดชอบ/<br>หน่วยงานที่<br>รับผิดชอบ |
|---|---|--------|--|----------|---|
| จัดตั้งโรงเรียนยางพารา<br>ภาคเหนือ                          | เกษตรกร<br>ผู้ประกอบการ<br>ผู้สนใจทั่วไป            | 300 คน | โรงเรียน<br>ยางพารา<br>ภาคเหนือ<br>มรพส.                 | 500,000  | คทก.                                      |
| อบรมถ่ายทอดองค์ความรู้<br>และเทคโนโลยียางพารา               | เกษตรกร<br>ผู้ประกอบการ<br>ผู้สนใจทั่วไป            | 300 คน | โรงเรียน<br>ยางพารา<br>ภาคเหนือ                          | 669,000  | คทก.                                      |
| เกษตรอินทรีย์ในโรงเรียน<br>ตามหลักปรัชญาเศรษฐกิจ<br>พอเพียง | นักเรียนโรงเรียนวัด<br>สระโคก                       | 50 คน  | โรงเรียนวัดสระ<br>โคก                                    | 80,000   | ผศ.อรพิน<br>เสละคร                        |
| การเพิ่มศักยภาพการ<br>แข่งขันผลิตภัณฑ์อาหาร<br>ชุมชนจอมทอง  | เกษตรกร ชุมชน<br>จอมทอง                             | 40 คน  | ฝึกอบรมตาม<br>ความสนใจและ<br>ศักยภาพ                     | 50,000   | สาขาวิชาวิทย์-<br>อาหาร                   |
| การผลิตเมล็ดพันธุ์ข้าว<br>คุณภาพดี (โครงการเชิง<br>ธุรกิจ)  | เกษตรกร กลุ่ม<br>ผู้บริโภคทั่วไป                    | 500 คน | ร่วมกับเกษตรกร<br>นาของเกษตรกร                           | 600,000  | คทก.                                      |
| พื บูล สง คร ราม พื น พู<br>ผู้ประสภภัย                     | ผู้ประสภภัยน้ำท่วม<br>ใน จ.พิษณุโลกและ<br>ใกล้เคียง | 500 คน | เพาะพันธุ์กล้าไม้<br>แจกให้กับ<br>เกษตรกร<br>ผู้ประสภภัย | 49,650   | คทก.                                      |

## โครงการตามแนวพระราชดำริ

1. โครงการศูนย์การเรียนรู้เกษตรกรอินทรีย์ทะเลแก้ว เพื่อขับเคลื่อนปรัชญาเศรษฐกิจพอเพียง โดยศูนย์การเรียนรู้เกษตรกรอินทรีย์ทะเลแก้วฯ จัดตั้งขึ้นเป็นหน่วยงานในกำกับของคณะฯ เพื่อเป็นแหล่งเรียนรู้ทางด้านเกษตรอินทรีย์ โดยอยู่บนพื้นฐานของหลักปรัชญาเศรษฐกิจพอเพียง รวมถึงการศึกษาวิจัยพัฒนาเทคโนโลยีชีวภาพเพื่อการเกษตรและอุตสาหกรรมเกษตร การพลังงานและการจัดการสิ่งแวดล้อม ตามหลักปรัชญาเศรษฐกิจพอเพียง ปัจจุบันเป็นศูนย์เรียนรู้ในเครือข่ายกิจกรรมธรรมชาติ มูลนิธิกิจกรรมธรรมชาติ โดยในปีงบประมาณ 2555 มีกิจกรรมที่ดำเนินการที่สำคัญได้แก่

- การช่วยเหลือผู้ประสบภัยจากเหตุน้ำท่วมปี 2555 โดยศูนย์การเรียนรู้เกษตรกรอินทรีย์ทะเลแก้ว ร่วมกับเครือข่ายกิจกรรมธรรมชาติในเขตภาคเหนือ รับบริจาคสิ่งของต่าง ๆ เพื่อนำไปมอบให้กับศูนย์พักพิงผู้ประสบภัย เครือข่ายกิจกรรมธรรมชาติ อ.บ้านบึง จ.ชลบุรี ซึ่งเปิดเป็นศูนย์พักพิงจุได้ 500 ครอบครัว โดยได้รวบรวมสิ่งของบริจาคเป็นข้าวสารจำนวน 12 ตัน และน้ำดื่มกว่า 2,000 ขวด อาหารแห้งอีกจำนวนมากนำไปสมทบให้กับศูนย์พักพิงเครือข่ายกิจกรรมธรรมชาติ

- การเข้าร่วมโครงการเพาะพันธุ์กล้าไม้สำหรับผู้ประสบภัยน้ำท่วมในพื้นที่จังหวัดพิษณุโลกและใกล้เคียง ร่วมกับคณะเทคโนโลยีการเกษตรและอาหาร โดยทำการเพาะพันธุ์กล้าไม้จำนวน 10,000 ต้น เพื่อนำไปมอบให้กับเกษตรกร

งานต่าง ๆ ที่สำคัญได้แก่ งานเกษตรรุ่งเรืองเมืองสองแคว ร่วมกับจังหวัดพิษณุโลก งานของเครือข่ายกิจกรรมธรรมชาติ มูลนิธิกิจกรรมธรรมชาติ งานเปิดตลาด อ.ต.ก. จังหวัดพิษณุโลก

- การเป็นแหล่งศึกษาดูงานของหน่วยงานต่าง ๆ รวมถึงนักเรียน นักศึกษา จากสถาบันอื่น

2. โครงการถ่ายทอดเทคโนโลยีการผลิตและใช้น้ำมันไบโอดีเซล ตามแนวพระราชดำริ เป็นโครงการที่คณะฯ ดำเนินการมาอย่างต่อเนื่อง โดยได้จัดสร้างโรงงานผลิตน้ำมันไบโอดีเซลขนาด 300 ลิตรต่อวัน โดยใช้เทคโนโลยีการผลิตอย่างง่ายและใช้เครื่องจักรที่ออกแบบเองภายในประเทศสามารถทำการผลิตและควบคุมได้ง่าย จัดทำเป็นโรงงานสาธิตให้กับผู้สนใจได้เข้าศึกษาดูงาน รวมถึงดำเนินการจัดฝึกอบรมถ่ายทอดเทคโนโลยีการผลิตและการใช้น้ำมันไบโอดีเซลอย่างต่อเนื่อง นอกจากนั้นยังรับซื้อน้ำมันพืชเก่าที่ใช้แล้วจากชุมชน เพื่อนำมาผลิตเป็นน้ำมันไบโอดีเซล และในปีงบประมาณ 2555 ได้ขยายผลไปยังโรงเรียนต่าง ๆ ในพื้นที่จังหวัดพิษณุโลก โดยได้จัดทำเป็นชุดผลิตไบโอดีเซลขนาดเล็ก เพื่อให้นักเรียนได้มีโอกาสเรียนรู้หลักการผลิตน้ำมันไบโอดีเซลจากน้ำมันเก่าที่ใช้แล้ว เป็นการเสริมสร้างแนวคิดด้านพลังงานทดแทน

3. โครงการอนุรักษ์พันธุกรรมพืชอันเนื่องมาจากพระราชดำริ สมเด็จพระเทพรัตนราชสุดาฯ สยามบรมราชกุมารี (อนุรักษ์พรรณไม้น้ำ) เป็นโครงการที่คณะฯ ดำเนินการมาอย่างต่อเนื่อง เพื่อตอบสนองต่อแนวพระราชดำริของสมเด็จพระเทพรัตนราชสุดาฯ ดำเนินกิจกรรมปกป้องพันธุกรรมพืช สรรวจเก็บ

รวบรวมปลูกรักษาและศึกษาการใช้ประโยชน์ โดยมุ่งเน้นไปที่การอนุรักษ์พรรณไม้ป่า โดยได้จัดเก็บรวบรวมพรรณไม้ป่าต่าง ๆ ไว้มากมาย

**4. โครงการเกษตรทฤษฎีใหม่ตามแนวพระราชดำริ** เป็นโครงการที่ดำเนินการมาอย่างต่อเนื่อง โดยคณะฯ ได้จัดทำแปลงสาธิตการทำเกษตรทฤษฎีใหม่ตามแนวพระราชดำริ โดยยึดหลักระบบเกษตรอินทรีย์ และยังได้บูรณาการเข้ากับงานของศูนย์การเรียนรู้เกษตรอินทรีย์ทะเลแก้วฯ ให้เป็นแหล่งสาธิตและฝึกปฏิบัติของนักศึกษา เกษตรกร ประชาชน และผู้สนใจทั่วไป โดยมีฐานเรียนรู้ต่างๆ เช่น ฐานเรียนรู้คนรักแม่โพสพ ฐานเรียนรู้คนรักแม่คงคา ฐานเรียนรู้การผลิตปุ๋ยอินทรีย์ ฐานเรียนรู้คนเอาถ่าน เป็นต้น โดยในปีงบประมาณ 2555 ได้ดำเนินการจัดทำจุดสาธิตเพิ่มเติมได้แก่ การใช้ประโยชน์จากคลองน้ำแทนการขุดสระ การเลี้ยงปลากระชัง การปลูกพืชอาหาร และการจัดระบบการจำหน่ายผลิตผลที่ก่อให้เกิดรายได้อย่างต่อเนื่อง ได้แก่ รายวัน รายสัปดาห์ รายเดือนและรายปี โดยในโครงการฯ ได้ปลูกไม้ผล ไม้ยืนต้น ไม้ใช้สอย พืชผัก พืชไร่ พืชสมุนไพรและพืชหมุนเวียน ซึ่งเป็นอาหารประจำวัน

**5. โครงการฟาร์มตัวอย่างตามพระราชเสาวนีย์ ในสมเด็จพระนางเจ้าพระบรมราชินีนาถ** เป็นโครงการที่มุ่งพัฒนาเพื่อความกินดี อยู่ดี หรือพออยู่ พอกิน ให้กับประชาชนในชนบทโดยตรง โดยยึดหลักการที่สำคัญคือการแก้ไขปัญหาเฉพาะหน้า การพัฒนาการต้องเป็นไปตามขั้นตอน ตามลำดับความจำเป็น ประหยัด การนำพาตนเอง การส่งเสริมความรู้และเทคนิควิทยาการสมัยใหม่ที่เหมาะสม มีการอนุรักษ์และพัฒนาทรัพยากรธรรมชาติและส่งเสริมการประกอบอาชีพทางการเกษตร ดังนั้นคณะฯ จึงได้จัดทำฟาร์มตัวอย่างให้เป็นแหล่งศึกษาสำหรับนักศึกษา และผู้สนใจ โดยทำการพัฒนาการผลิตสัตว์ ตลอดจนการปลูกพืชผักสวนครัว ไปพร้อม ๆ กับการอนุรักษ์และฟื้นฟูสภาพแวดล้อมเพื่อให้เกิดประโยชน์และความมั่นคงไปพร้อม ๆ กัน โดยภายในบริเวณฟาร์มตัวอย่างมีจุดเรียนรู้หลากหลาย ได้แก่ การเปิดเทศ การเลี้ยงเป็ดไข่ การเลี้ยงไก่พื้นเมือง การเลี้ยงปลาในกระชัง การเพาะเห็ด และปลูกพืชผักสวนครัว



## การทำนุบำรุงศิลปวัฒนธรรม

| โครงการ/กิจกรรม                         | กลุ่มเป้าหมาย   | จำนวน  | งบประมาณ   | ผู้รับผิดชอบ/หน่วยงานที่รับผิดชอบ                                       |
|---|---|--------|------------|---|
| ตามรอยธรรมบำเพ็ญประโยชน์                | นักศึกษาชั้นปีที่ 1   | 118    | 20,000 บาท | ฝ่ายกิจการนักศึกษา  |
| ร่วมกิจกรรม พิธีไหว้ครู-สู่ขวัญ         | นักศึกษาชั้นปีที่ 1   | 140    | -          | กองพัฒนานักศึกษา  |
| ทอดกฐินสามัคคี                          | นักศึกษาชั้นปีที่ 1   | 108    | -          | กองพัฒนานักศึกษา  |
| เทศน์มหาชาติมหากุศล                     | นักศึกษาชั้นปีที่ 2   | 100    | -          | กองพัฒนานักศึกษา  |
| ถวายเพล เทศการเข้าพรรษา                 | บุคลากรคณะฯ และนักศึกษาทุกชั้นปี  | 500 คน | 10,000     | คณะเทคโนโลยีการเกษตรและอาหาร  |
| การผลิตอาหารไทยโบราณในภาชนะบรรจุปิดสนิท | ชุมชนจอมทอง   | 40 คน  | 50,000     | สาขาวิชาวิทยาศาสตร์และเทคโนโลยีการอาหาร<br>คณะเทคโนโลยีการเกษตรและอาหาร |
| ศูนย์เรียนรู้เกษตรอินทรีย์ทะเลแก้ว      | เกษตรกร นักศึกษา<br>ข้าราชการ หน่วยงาน<br>ภาครัฐ/เอกชน<br>ประชาชนในจังหวัด<br>พิษณุโลกและจังหวัด<br>ใกล้เคียง | 400 คน | 250,000    | คณะเทคโนโลยีการเกษตรและอาหาร  |



## การพัฒนาบุคลากร

### 1. การพัฒนาบุคลากรหน่วยงานในประเทศ

| ชื่อ - สกุล  | หัวข้อเรื่อง/หลักสูตรที่ได้รับ<br>การพัฒนา   | ระยะเวลา<br>(วัน/เดือน/ปี) | งบประมาณ/<br>บาท | หน่วยงานที่จัดหลักสูตร/<br>สถานที่จัดหลักสูตร  |
|--|--|----------------------------|------------------|--|
| ผศ.สุดาร์ตน์ พริกบุญ<br>จันทร์/นางปิยวรรณ ศุภวิทิต<br>พัฒนา/ผศ.ประกาศิรี ใจ<br>ผ่อง/นายธนพล กิจพจน์  | อาจารย์นิเทศงานสหกิจ<br>ศึกษา  | 1-3 มิ.ย. 54               | -                | มหาวิทยาลัยรัตนนคร/ห้อง<br>เพชรบูรณ์ โรงแรมท็อปแลนด์<br>พลาซ่า จ. พิษณุโลก                   |
| นายสาคร สร้อยสังวาลย์  | ปรัชญาของเศรษฐกิจ<br>พอเพียงกับการปฏิรูป<br>ประเทศไทย                                    | 10-มิ.ย.-54                | 5,000            | สถาบันบัณฑิตพัฒนาบริหาร<br>ศาสตร์/ห้องประชุมจรัส บุญมาก<br>ชั้น 3 อาคารสยามบรมราชกุมารี      |
| น.ส.เกตุการ ดาจันทร์   | The 12 <sup>th</sup> Asean Food<br>Conference 2011                                       | 15-18 มิ.ย.<br>54          | 6,920            | มหาวิทยาลัยขอนแก่น จ.<br>ขอนแก่น/ไบเทค บางนา กรุงเทพฯ  |
| นายคงศักดิ์ ศรีแก้ว  | โครงการ 2-V Research<br>Program  | 13-ก.ค.-54                 | -                | สำนักงานคณะกรรมการการ<br>วิจัยแห่งชาติ กรุงเทพฯ  |
| น.ส.พรดรีล จุลกัลป์  | การวิเคราะห์ข้อมูลทางสถิติจาก<br>การทดลอง แบบเรียงลำดับของ<br>การประยุกต์ในการวิจัยอาหาร | 12-14 ก.ค.<br>54           | 15,000           | มหาวิทยาลัยขอนแก่น จ.<br>ขอนแก่น   |
| นางผุสดี เจริญชอบ นายสาคร<br>สร้อยสังวาลย์ ผศ.ประกาศิรี<br>ใจผ่อง ผศ.สุดาร์ตน์ พริกบุญ<br>จันทร์ น.ส.สุภาวดี แหยมมคง<br>นายรัฐชัย สายรวมญาติ น.ส.<br>จีราพร น่วมนุช น.ส.กรวรรณ<br>ทองสอน | ร่วมประชุมวิชาการ<br>นานาชาติ วิทยาศาสตร์และ<br>เทคโนโลยีทางการเกษตร                     | 20-25 ก.ค.<br>54           | 80,000           | คณะเทคโนโลยีการเกษตร<br>มหาวิทยาลัยราชภัฏ<br>มหาสารคาม จ. มหาสารคาม                          |
| ผศ.ยิ่งลักษณ์ มูลสาร นาย<br>ปรีชา มูลสาร   | The 3 <sup>rd</sup> International<br>Conference of<br>Sustainable                        | 26-27 ก.ค.<br>54           | 7,196            | มหาวิทยาลัยเทคโนโลยีสุรนารี<br>จ. นครราชสีมา   |
| นางพัชรียา พิทักษ์สุธีพงศ์   | ฝึกอบรม เทคนิคการใช้จิต<br>ปัญญาศึกษาในการจัดการ<br>เรียนการสอน                          | 29-31<br>กรกฎาคม<br>2554   | 6720             | มหาวิทยาลัยราชภัฏอุตรดิตถ์   |
| น.ส.สุภาวดี แหยมมคง  | การนำเสนอผลงานวิจัย<br>แห่งชาติ  | 27-30 ส.ค.<br>54           | 1,284.-<br>บาท   | ศูนย์ประชุมบางกอก คอนเวนชัน<br>เซ็นเตอร์ เซ็นทรัลเวิลด์ กรุงเทพฯ                             |
| นายสาคร สร้อยสังวาลย์  | แกนนำพลเมืองข้าราชการ  | 9 – 11 ก.ย.<br>54          | -                | โรงแรมรามาดา พลาซ่าแม่น้ำรี<br>เวอร์ไซด์ กรุงเทพมหานคร                                       |
| นายธนพล กิจพจน์  | โครงการอบรมสัมมนา<br>วิชาการเพิ่มประสิทธิภาพ<br>การบริหารจัดการยางพารา<br>เชิงอนุรักษ์   | 11-14 ก.ย.<br>54           | -                | โรงแรมวังแก้ว จ.พิษณุโลก<br>และ โรงงานผลิตยางพารา จ.<br>นครศรีธรรมราช และจ. สุ<br>ราษฎร์ธานี |

| ชื่อ - สกุล                                 | หัวข้อเรื่อง/หลักสูตรที่ได้รับ<br>การพัฒนา  | ระยะเวลา<br>(วัน/เดือน/ปี) | งบประมาณ/<br>บาท | หน่วยงานที่จัดหลักสูตร/<br>สถานที่จัดหลักสูตร                            |
|---|---|----------------------------|------------------|--|
| นายชนพล กิจพจน์                             | Food Processing and Packaging Asia/Food Ingredient Asia 2011                                      | 23-ก.ย.-54                 | -                | ศูนย์การประชุมแห่งชาติสิริกิติ์ กรุงเทพมหานคร                            |
| น.ส.ประภาศิริ ใจผ่อง                        | การจัดประชุมคณะกรรมการโครงการอนุรักษ์พันธุกรรมพืชอันเนื่องมาจากพระราชดำริ                         | 11-12 ต.ค. 54              | 4,000            | ห้องประชุมอาคารรับรอง สำนักพระราชวัง กรุงเทพฯ                            |
| น.ส.พรดรัล จุลกัลป์                         | โครงการความร่วมมือระหว่าง University of Technology Sydney กับ มหาวิทยาลัยราชภัฏในการพัฒนาบุคลากรฯ | 9-15 ต.ค. 54               | -                | มหาวิทยาลัยราชภัฏพระนคร และประเทศออสเตรเลีย                              |
| ผศ.ประภาศิริ ใจผ่อง<br>นางชนิษฐา ไชยแก้ว    | วิพากษ์หลักสูตรเพื่อจัดทำ มคอ. 1  | 6-8 ธ.ค. 2554              | 8,700            | มหาวิทยาลัยราชภัฏมหาสารคาม จ.มหาสารคาม                                   |
| นายชนพล กิจพจน์                             | การปรับปรุงหลักสูตร ตามกรอบมาตรฐาน คุณวุฒิระดับอุดมศึกษา  | 11-12 พ.ค. 54              | -                | สาขาวิชาพัฒนาผลิตภัณฑ์ อุตสาหกรรมเกษตร / มหาวิทยาลัยเกษตรศาสตร์ กรุงเทพฯ |
| ผศ. น้าทิพย์ วงษ์ประทีป                     | การพัฒนาวิทยาศาสตร์ เทคโนโลยี   | 8 ม.ค. 2555                | 5,000            | จังหวัดเชียงใหม่   |
| นายสาคร สร้อยสังวาลย์                       | พลังขับเคลื่อนปฏิรูปประเทศไทย ด้วยความรู้   | 20-22 ม.ค. 2555            | -                | ห้องโพรซิเวอรัส 1 โรงแรมรามาดา พลาซ่า แม่น้ำ ริเวอร์ไซด์ กรุงเทพฯ        |
| นายสาคร สร้อยสังวาลย์                       | การประชุม Forum 9 ครั้งที่ 1/2555   | 17 ม.ค. 2555               | -                | สถาบันเศรษฐกิจพอเพียง อาคารลุมพินี ชั้น 2                                |
| น.ส. พรดรัล จุลกัลป์                        | การประชุมทางวิชาการ ครั้งที่ 50 (มหาวิทยาลัยเกษตรศาสตร์)  | 31 ม.ค.- 3 ก.พ. 2555       | -                | มหาวิทยาลัยเกษตรศาสตร์ บางเขน กรุงเทพฯ                                   |
| นางชุตินา เลิศลักษณ์                        | ประชุม The 6 <sup>th</sup> International Conference on starch                                     | 13-14 ก.พ. 2555            | 4,000            | โรงแรมเซนทาราแกรนด์ แอท เซ็นทรัลพลาซ่า ลาดพร้าว กรุงเทพฯ                 |
| นางชุตินา เลิศลักษณ์<br>น.ส.พรดรัล จุลกัลป์ | โครงการบูรณาการวิจัยจากฐานภูมิปัญญาท้องถิ่นสู่นวัตกรรมด้านวิทยาศาสตร์และเทคโนโลยี                 | 25-26 ม.ค. 2555            | 22,000           | สำนักงานคณะกรรมการการอุดมศึกษา   |
| ผศ. อรพิน เสละคร                            | เข้าร่วมประชุมรายงานความก้าวหน้าในกลุ่มโครงการพัฒนาครูของครูฯ                                     | 27-29 ม.ค. 2555            | -                | สำนักงานคณะกรรมการการอุดมศึกษา   |

| ชื่อ - สกุล   | หัวข้อเรื่อง/หลักสูตรที่ได้รับ<br>การพัฒนา                  | ระยะเวลา<br>(วัน/เดือน/ปี) | งบประมาณ/<br>บาท | หน่วยงานที่จัดหลักสูตร/<br>สถานที่จัดหลักสูตร  |
|---|---|----------------------------|------------------|--|
| น.ส. สุภาวดี แหยมคง   | การประชุมทางวิชาการ ครั้งที่ 50                             | 30-31 ม.ค.<br>2555         | -                | มหาวิทยาลัยเกษตรศาสตร์<br>บางเขน กรุงเทพฯ  |
| นายคณศักดิ์ ศรีแก้ว   | International<br>Conference on Food<br>Applied Bioscience   | 6-7 ก.พ.<br>2555           | -                | คณะอุตสาหกรรมเกษตร จ.<br>เชียงใหม่   |
| นางผุสดี เจริญชอบ<br>ผศ. ประภาศิริ ใจผ่อง<br>นางชุตินา เลิศลักษณ์<br>นายณัฐพงษ์ พรตอนก่อ<br>นางสุนันทา ยอดเกตุ<br>นางบุญเลิศ กลิ่นทับ<br>นายพนม อินทสิทธิ์<br>นายธนพล กิจพจน์ | ศึกษาดูงานมหาวิทยาลัยราช<br>ภัฏกาญจนบุรี                    | 2 ก.พ. 2555                | 7,500            | มหาวิทยาลัยราชภัฏกาญจนบุรี<br>จ. กาญจนบุรี   |
| นายคณศักดิ์ ศรีแก้ว   | จังหวัดก้าวแห่งบูรณาการ<br>จัดการเหล่า บุหรี่               | 25-26 ก.พ.<br>2555         | -                | มหาวิทยาลัยนเรศวร<br>จ. พิษณุโลก   |
| นายสาคร สร้อยสังวาลย์   | คณบดีเพื่อการเปลี่ยนแปลง                                    | 28 ก.พ.<br>2555            | 6,000            | โรงแรมเซ็นจูรี่ จ. กรุงเทพฯ  |
| นายปรีชา มูลสาร   | Step by step of Gene<br>Cloning and Protein<br>Expression   | 20-23 มี.ค.<br>2555        | 11,390           | ห้อง 4521 ชั้น 5 ตึกจุล<br>ชีววิทยา-พันธุศาสตร์ ภาควิชา<br>พันธุศาสตร์ คณะวิทยาศาสตร์ ม.<br>เกษตรฯ |
| นางปิยวรรณ ศุภวิฑิต<br>พัฒนา<br>น.ส. อุทัยวรรณ ฉัตรธง   | วิทยาศาสตร์วิจัย ครั้งที่ 4                                 | 12-13 มี.ค.<br>2555        | 3,000            | มหาวิทยาลัยนเรศวร<br>จ. พิษณุโลก   |
| นางชุตินา เลิศลักษณ์  | ฝึกอบรม เทคโนโลยีแป้ง<br>และผลิตภัณฑ์จากแป้ง                | 1-3 เม.ย.<br>2555          | 8,000            | โรงแรมรามารการ์เด็น<br>จ. กรุงเทพมหานคร  |
| รศ.ทัศนีย์ ศิริวรรณ<br>ผศ.ศิริพร ไชยเมือง<br>นายสาคร สร้อยสังวาล<br>นายคณศักดิ์ ศรีแก้ว<br>นายอดิศักดิ์ แก้วกองทรัพย์   | พัฒนาเครือข่ายประกัน<br>คุณภาพ                              | 19-20 มี.ค.<br>2555        | 125,000          | ภูแก้วรีสอร์ท จ. เพชรบูรณ์   |
| น.ส.สุภาวดี แหยมคง<br>ผศ. ประภาศิริ ใจผ่อง  | การประชุมวิชาการสัตว<br>ศาสตร์แห่งชาติ ครั้งที่ 1           | 13-15 มี.ค.<br>2555        | 9,880            | มหาวิทยาลัยขอนแก่น<br>จ. ขอนแก่น   |
| ผศ. ประภาศิริ ใจผ่อง  | เข้าร่วมประชุม<br>คณะกรรมการโครงการ<br>อนุรักษ์พันธุกรรมพืช | 21 มี.ค.2555               | 1,000            | ห้องประชุมอาคารรับรอง<br>สำนักพระราชวัง พระราชวัง<br>ดุสิต (สนามเสือป่า)                           |
| นายคณศักดิ์ ศรีแก้ว   | สัมมนาวิชาการ Thai fex<br>World of food Asia                | 24-25 พ.ค.<br>2555         | -                | อิมแพ็ค เมืองทองธานี<br>กรุงเทพมหานคร  |



| ชื่อ - สกุล  | หัวข้อเรื่อง/หลักสูตรที่ได้รับ<br>การพัฒนา  | ระยะเวลา<br>(วัน/เดือน/ปี) | งบประมาณ/<br>บาท | หน่วยงานที่จัดหลักสูตร/<br>สถานที่จัดหลักสูตร  |
|--|---|----------------------------|------------------|--|
| น.ส. สุภาวดี แหยมคง  | สัมมนาวิชาการ เรื่อง การประชุมหารือและพัฒนาความร่วมมือทางวิชาการด้านการปรับปรุงพันธุ์สัตว์  | 2-3 มิ.ย.<br>2555          | 1,800            | สถานพักฟื้นและพักฟื้น<br>กองทัพบก สวนสนประดิพัทธ์<br>ต. หนองแก อ. หัวหิน<br>จ. ประจวบคีรีขันธ์ |
| น.ส.อุทัยวรรณ ฉัตรธง<br>นางปิยวรรณ ศุภวิฑิต<br>พัฒนา<br>น.ส.เกตุการ ดาจันทา<br>ผศ.พิมพ์ชนก พริกบุญจันทร์ | สัมมนาวิชาการ เรื่อง<br>มหกรรมวิชาการ สกว. วิจัย<br>ตามรอยพระยุคลบาท                        | 20-24 มิ.ย.<br>2555        | 19,200           | ฮอลล์ 7-8 อิมแพ็ค เมืองทอง<br>ธานี กรุงเทพฯ  |
| นายคงศักดิ์ ศรีแก้ว  | สัมมนาวิชาการ เรื่อง<br>มหกรรมวิชาการ   | 19-21 มิ.ย.<br>2555        | -                | Impact เมืองทองธานี<br>จ. กรุงเทพฯ   |
| ผศ. ประภาศิริ ใจผ่อง<br>ผศ.อรพิน เสละคร  | สัมมนาวิชาการ เรื่อง<br>การจัดการวิจัยในระบบ<br>อุดมศึกษาเพื่อรับใช้สังคม<br>ชุมชน ท้องถิ่น | 21-23 มิ.ย.<br>2555        | 30,000           | Phoenix 4 ศูนย์แสดงสินค้า<br>และการประชุม<br>อิมแพ็ค เมืองทองธานี<br>จ. กรุงเทพฯ               |
| น.ส.ประภาศิริ ใจผ่อง   | ฝึกอบรม การพัฒนา<br>ประสิทธิภาพการผลิตโคเนื้อ   | 20 มิ.ย.<br>2555           | -                | ต. บ้านดง อ. ขาติตระการ<br>จ. พิษณุโลก   |

## 2. การพัฒนาบุคลากรหน่วยงานต่างประเทศ

| ชื่อ - สกุล  | หัวข้อเรื่อง/หลักสูตร<br>ที่ได้รับการพัฒนา  | ระยะเวลา<br>(วัน/เดือน/ปี) | งบประมาณ              | หน่วยงาน<br>ที่จัดหลักสูตร/สถานที่<br>จัดหลักสูตร |
|--|---|----------------------------|-----------------------|---|
| นายสาคร สร้อยสังวาลย์  | การศึกษาดูงาน   | 13-18 พ.ย. 54              | 49,900                | กสอ./มหาวิทยาลัยราช<br>ภัฏพิบูลสงคราม             |
| รศ.ทัศนีย์ ศิริวรรณ<br>ผศ.ศิริพร ไชยเมือง<br>ดร.สาคร สร้อยสังวาลย์ | ศึกษาดูงานด้าน<br>วิชาการ ณ Indiana<br>State University ณ<br>ประเทศสหรัฐอเมริกา                 | 11-21 พ.ค. 55              | 111,000<br>(งปม.มรพส) | มหาวิทยาลัยราชภัฏพิบูล<br>สงคราม                  |
| ผศ.อรพิน เสละคร<br>ดร.เกตุการ ดาจันทา                              | ศึกษาดูงานด้าน<br>วิชาการ ณ เมลเบิร์น<br>ประเทศออสเตรเลีย                                       | 3-8 พ.ค. 55                | -                     | มหาวิทยาลัยราชภัฏพิบูล<br>สงคราม                  |
| นางสาวจิราพร น่วมนุช<br>นางดวงกมล โทม์                             | ศึกษาดูงานด้านการ<br>บริหารจัดการ<br>สิ่งแวดล้อม ณ กรุง<br>โซล และเมืองซูวอน<br>สาธารณรัฐเกาหลี | 2- 6 เม.ย. 55              | -                     | มหาวิทยาลัยราชภัฏพิบูล<br>สงคราม                  |

## ความร่วมมือกับนานาชาติ

| ชื่อโครงการ  | รายชื่อมหาวิทยาลัย                    | ประเทศ  | หมายเหตุ                                 |
|--|---------------------------------------|---------|--|
| The International Association for the Exchange of Students for Technical Experience (IAESTE) | กว่า 1,000 แห่งทั่วโลก<br>ร่วมโครงการ | ทั่วโลก | โครงการแลกเปลี่ยน<br>นักศึกษา            |
| FARO Global  | กลุ่มมหาวิทยาลัยใน<br>ประเทศสเปน      | สเปน    | โครงการแลกเปลี่ยน<br>นักศึกษาและนักวิจัย |

### นักศึกษาแลกเปลี่ยน ในช่วงปีงบประมาณ 2555

จากความร่วมมือกับต่างประเทศผ่านโครงการต่าง ๆ ดังกล่าวข้างต้น ทำให้มีนักศึกษาแลกเปลี่ยนจากต่างประเทศ มาฝึกงานหรือช่วยวิจัยในคณะเทคโนโลยีการเกษตรและอาหารอย่างต่อเนื่อง ซึ่งเป็นการเสริมทักษะการใช้ภาษาให้กับนักศึกษาและบุคลากรของคณะฯ รวมถึงแสดงให้เห็นถึงศักยภาพในการประสานงานกับต่างประเทศของคณะฯ โดยในปีงบประมาณ 2555 มีนักศึกษาจากต่างประเทศมาฝึกงานในคณะฯ จำนวน 4 คน ได้แก่

1. Mr. Josep Antón Mir Tutusaus โครงการ Faro Global จากประเทศสเปน ฝึกงานช่วง 15 มีนาคม – 15 กันยายน 2555
2. Mr. Juan García Diéguez โครงการ Faro Global จากประเทศสเปน ฝึกงานช่วง 15 มีนาคม – 15 กันยายน 2555
3. Miss Jasmin Ochs โครงการ IAESTE จากประเทศเยอรมัน ฝึกงานช่วง 1 มิถุนายน – 31 กรกฎาคม 2555
4. Miss Josephine Martha KreB โครงการ IAESTE จากประเทศเยอรมัน ฝึกงานช่วง 4 กรกฎาคม 2555 – 24 สิงหาคม 2555



## การประกันคุณภาพการศึกษา

### ผลการประเมินคุณภาพภายใน ปีการศึกษา 2553

ในปีการศึกษา 2553 คณะเทคโนโลยีการเกษตรและอาหาร ได้จัดทำรายงานการประเมินตนเอง ตามมาตรฐานการประกันคุณภาพที่มหาวิทยาลัยกำหนด 9 องค์ประกอบ โดยคณะกรรมการตรวจประเมินได้รายงานผลการประเมินคุณภาพภายใน พบว่าคณะมีผลการประเมินเฉลี่ยเท่ากับ 4.81 อยู่ในระดับดีมาก สามารถจำแนกผลประเมินได้ดังนี้

#### 1. ผลการประเมินคุณภาพภายในรายองค์ประกอบ

องค์ประกอบที่ 1 ปรัชญา ปณิธาน วัตถุประสงค์

และแผนการดำเนินการ มีค่าเฉลี่ย 5.00 อยู่ในระดับดีมาก

องค์ประกอบที่ 2 การผลิตบัณฑิต มีค่าเฉลี่ย 4.69 อยู่ในระดับดีมาก

องค์ประกอบที่ 3 กิจกรรมการพัฒนานักศึกษา มีค่าเฉลี่ย 5.00 อยู่ในระดับดีมาก

องค์ประกอบที่ 4 การวิจัย มีค่าเฉลี่ย 5.00 อยู่ในระดับดีมาก

องค์ประกอบที่ 5 บริการทางวิชาการแก่สังคม มีค่าเฉลี่ย 5.00 อยู่ในระดับดีมาก

องค์ประกอบที่ 6 การทำนุบำรุงศิลปและวัฒนธรรม มีค่าเฉลี่ย 5.00 อยู่ในระดับดีมาก

องค์ประกอบที่ 7 การบริหารและการจัดการ มีค่าเฉลี่ย 4.75 อยู่ในระดับดีมาก

องค์ประกอบที่ 8 การเงินและงบประมาณ มีค่าเฉลี่ย 4.00 อยู่ในระดับดี

องค์ประกอบที่ 9 ระบบและกลไกการประกันคุณภาพ มีค่าเฉลี่ย 5.00 อยู่ในระดับดีมาก

#### 2. ข้อสรุปตามมาตรฐานการอุดมศึกษา

มาตรฐานที่ 1 ด้านคุณภาพบัณฑิต มีค่าเฉลี่ย 4.00 อยู่ในระดับดี

มาตรฐานที่ 2 ด้านการบริหารจัดการการอุดมศึกษา แบ่งเป็น

- มาตรฐานที่ 2 ก ด้านธรรมาภิบาลของการบริหาร

การอุดมศึกษา มีค่าเฉลี่ย 4.71 อยู่ในระดับดีมาก

- มาตรฐานที่ 2 ข ด้านพันธกิจของการบริหาร

การอุดมศึกษา มีค่าเฉลี่ย 4.89 อยู่ในระดับดีมาก

มาตรฐานที่ 3 ด้านการสร้างและพัฒนาสังคมฐานความรู้

และสังคมแห่งการเรียนรู้ มีค่าเฉลี่ย 5 อยู่ในระดับดีมาก

#### 3. ข้อสรุปตามมุมมองด้านการบริหารจัดการ

ผลการประเมินคุณภาพภายในของคณะเทคโนโลยีการเกษตรและอาหาร ปีการศึกษา 2553 ตามมุมมองด้านการบริหารจัดการ คณะมีผลการประเมินเฉลี่ยรวมทุกตัวบ่งชี้ เท่ากับ 4.81 อยู่ในระดับดีมาก จำแนกเป็นด้าน 4 ด้าน

- ด้านนักศึกษาและผู้มีส่วนได้ส่วนเสีย มีค่าเฉลี่ย 4.86 อยู่ในระดับดีมาก
- ด้านกระบวนการภายใน มีค่าเฉลี่ย 4.90 อยู่ในระดับดีมาก
- ด้านการเงิน มีค่าเฉลี่ย 4.50 อยู่ในระดับดี
- ด้านบุคลากร การเรียนรู้และวัฒนธรรม มีค่าเฉลี่ย 4.63 อยู่ในระดับดีมาก

สรุปได้ว่ามหาวิทยาลัยราชภัฏพิบูลสงครามสามารถติดตาม ตรวจสอบและประเมินผลการดำเนินงานได้อย่างครอบคลุมและมีความสมดุลทุกมุมมองของการบริหารจัดการ

#### 4. ข้อสรุปตามมาตรฐานสถาบันอุดมศึกษา

ผลการประเมินคุณภาพภายในของคณะเทคโนโลยีการเกษตรและอาหาร ปีการศึกษา 2553 ตามมุมมองด้านการบริหารจัดการ คณะมีผลการประเมินเฉลี่ยรวมทุกตัวบ่งชี้ เท่ากับ 4.81 อยู่ในระดับ ดีมากจำแนกเป็น 2 ด้าน คือ

มาตรฐานที่ 1 ด้านศักยภาพและความพร้อมในการจัดการศึกษา ผลการประเมินเฉลี่ยในภาพรวม เท่ากับ 4.73 อยู่ในระดับ ดีมาก เมื่อจำแนกเป็นรายข้อพบว่า

- ด้านกายภาพ มีค่าเฉลี่ย 5.00 อยู่ในระดับดีมาก
- ด้านวิชาการ มีค่าเฉลี่ย 4.71 อยู่ในระดับดีมาก
- ด้านการเงิน มีค่าเฉลี่ย 4.00 อยู่ในระดับ ดี
- ด้านบริหารจัดการ มีค่าเฉลี่ย 4.83 อยู่ในระดับดีมาก

มาตรฐานที่ 2 ด้านการดำเนินการตามภารกิจของสถาบันอุดมศึกษา ผลการประเมินเฉลี่ยในภาพรวม เท่ากับ 4.90 อยู่ในระดับดีมาก เมื่อจำแนกเป็นรายข้อพบว่า

- ด้านผลิตบัณฑิต มีค่าเฉลี่ย 4.75 อยู่ในระดับดีมาก
- ด้านการวิจัย มีค่าเฉลี่ย 5.00 อยู่ในระดับ ดีมาก
- ด้านการบริการวิชาการ มีค่าเฉลี่ย 5.00 อยู่ในระดับดีมาก
- ด้านทำนุบำรุงศิลปวัฒนธรรม มีค่าเฉลี่ย 5.00 อยู่ในระดับดีมาก

#### 5. จุดแข็ง/แนวทางเสริมจุดแข็ง จุดที่ควรพัฒนา/ข้อเสนอแนะในการปรับปรุงตามรายองค์ประกอบ องค์ประกอบที่ 1 กระบวนการพัฒนาแผน

##### จุดแข็ง/แนวทางเสริมจุดแข็ง

มีการกำหนดวิสัยทัศน์และจุดเน้นของคณะที่มีความชัดเจนและทันต่อการเปลี่ยนแปลง

##### จุดที่ควรพัฒนา/ข้อเสนอแนะในการปรับปรุง

1. คณะต้องให้ที่ประชุมคณะกรรมการประจำคณะเห็นชอบแผน และถ้ามีข้อคิดเห็น/ข้อเสนอแนะที่จำเป็นต้องปรับปรุงให้ใสภาคผนวกให้ชัดเจนว่าได้ปรับปรุงอย่างไร แล้วควรบันทึกใส่ไว้ในเล่มแผนว่าผ่านคณะกรรมการประจำคณะเมื่อไร

2. นำนโยบายของผู้บริหารคณะกรรมการประจำคณะมาเป็นข้อมูลในการจัดทำ/ปรับปรุง/ทบทวนแผนด้วย โดยอาจใส่ไว้ในภาคผนวก
3. การทบทวน/ปรับปรุงควรชี้ให้เห็นว่ามีการปรับปรุงจากเดิมที่ส่วนไหนบ้าง
4. คณะควรกำหนด KPI /เป้าหมายไปถึงระดับสาขาวิชา/บุคคลเพื่อความสามารถในการติดตามผลสำเร็จได้อย่างถูกต้องและชัดเจน
5. คณะควรกำหนดโครงการกิจกรรมด้านทำนุบำรุงศิลปวัฒนธรรมไว้ให้ชัดเจน กรณีที่มีการดำเนินงานแฝงอยู่ในภารกิจอื่น เช่น การทำนุบำรุงหรืองานวิจัยหรือการเรียนการสอน คณะต้องกำหนดไว้ในแผนเช่นกัน เพื่อจะได้เป็นช่องทางในการติดตามและการรายงานได้ครบถ้วน รวมทั้งมีการปรับปรุงในปีถัดไปได้อย่างชัดเจน
6. ในแต่ละปีที่มีการทบทวนแผนยุทธศาสตร์ ควรพิจารณาตัวชี้วัด/ค่าเป้าหมาย ให้มีการสอดคล้องกับสถานการณ์ในปัจจุบัน โดยให้ผู้บริหาร อาจารย์และเจ้าหน้าที่มีส่วนร่วมในการพิจารณา ทบทวนเพื่อเป็นการถ่ายทอดลงสู่การปฏิบัติลงสู่สาขาวิชาและบุคคลได้ชัดเจนมากยิ่งขึ้น
7. คณะควรชี้ให้เห็นถึงข้อปรับปรุงตามข้อเสนอแนะของคณะกรรมการประจำคณะที่พิจารณาผลการประเมินการดำเนินงานตามแผนว่าได้มีการปรับปรุงส่วนใดและได้มอบหมายให้ผู้รับผิดชอบเพื่อจะได้มีการติดตามได้ถูกต้องในปีงบประมาณต่อไป
8. ควรกำหนดตัวชี้วัดและค่าเป้าหมายของแผนยุทธศาสตร์ประจำปีแต่ละปีและถ่ายทอดไปสู่แผนปฏิบัติการประจำปี

## องค์ประกอบที่ 2 การผลิตบัณฑิต

### จุดแข็ง/แนวทางเสริมจุดแข็ง

1. มีการจัดกิจกรรมการเรียนการสอนที่มีการบูรณาการความร่วมมือจากองค์กร บุคคลภายนอก ชุมชนที่เป็นภาคีเครือข่าย
2. มีการจัดการเรียนรู้จากงานวิจัยและส่งเสริมให้อาจารย์มีการใช้งานระบบแลกเปลี่ยนเรียนรู้ผ่าน Blog ของคณะ

### จุดที่ควรพัฒนา/ข้อเสนอแนะในการปรับปรุง

1. ควรมีแนวทางที่สะท้อนให้เห็นการควบคุมติดตามการดำเนินการด้านหลักสูตรให้ชัดเจน
2. ควรมีการจัดทำแผนพัฒนาอาจารย์ด้านการเรียนการสอนการวัดผลที่เป็นรูปธรรม โดยเน้นการนำผลประเมินมาปรับปรุงกลยุทธ์การสอน
3. ควรมีการระบุตัวชี้วัดตามความสำเร็จของแผนตลอดจนนำไปสู่การพัฒนากระบวนการบริหารจัดการที่ชัดเจน
4. ควรมีการจัดทำแผนพัฒนาบุคลากรที่มีโครงการตอบสนองทิศทางการพัฒนาตามเป้าหมาย
5. ควรมีการสำรวจคุณลักษณะของบัณฑิตที่พึงประสงค์เพื่อนำผลมาสู่การปรับปรุงหลักสูตร

6. ควรมีการส่งเสริมพัฒนาอาจารย์ให้ทำกิจกรรมที่เอื้อต่อการพัฒนาคุณลักษณะบัณฑิตให้หลากหลาย

7. ควรมีการส่งเสริมให้นักศึกษาเข้าร่วมกิจกรรมด้านคุณธรรม จริยธรรมที่ต่อเนื่องจนเห็นคุณลักษณะ พฤติกรรมที่พัฒนาขึ้น อันนำไปสู่การยกย่องชมเชยและประกาศเกียรติคุณ

#### วิธีปฏิบัติที่ดี/นวัตกรรม(ถ้ามี)

มีการส่งเสริมให้อาจารย์นำความรู้และทักษะมาใช้ในการจัดการเรียนการสอน และแลกเปลี่ยนเรียนรู้โดยระบบ Learning Management System (LMS)

### องค์ประกอบที่ 3 กิจกรรมการพัฒนานักศึกษา

#### จุดแข็ง/แนวทางเสริมจุดแข็ง

1. มีโครงการที่สอดคล้องกับแผนยุทธศาสตร์ของคณะโดยการมีส่วนร่วมของนักศึกษาและดำเนินการตามแผนการจัดกิจกรรม

2. มีการจัดกิจกรรมเพื่อพัฒนาประสบการณ์ทางสาขาวิชาชีพในแต่ละสาขาในห้องปฏิบัติการอย่างต่อเนื่อง

#### จุดที่ควรพัฒนา/ข้อเสนอแนะในการปรับปรุง

1. ควรจัดระบบการให้คำปรึกษาอย่างเป็นรูปธรรมตลอดรวมถึงการติดตาม

2. ควรมีการจัดบริการข้อมูลข่าวสารที่เป็นประโยชน์ให้ศิษย์เก่าในการให้ความรู้และประสบการณ์กับศิษย์เก่าอย่างต่อเนื่อง และควรมีช่องทางให้ศิษย์เก่าได้มีโอกาสมีส่วนร่วมในการให้ข้อเสนอแนะในด้านกิจกรรมนักศึกษาเพื่อนำไปพัฒนาปรับปรุงการพัฒนางานกิจกรรมนักศึกษาต่อไป

3. ควรมีการประเมินผลความสำเร็จของโครงการตามวัตถุประสงค์หรือผลความสำเร็จที่ได้ตั้งไว้ในโครงการแต่ละโครงการ

### องค์ประกอบที่ 4 การวิจัย

#### จุดแข็ง/แนวทางเสริมจุดแข็ง

1. เป็นมหาวิทยาลัยเพื่อท้องถิ่น มีผลงานวิจัยที่สามารถไปแก้ปัญหาในชุมชน ท้องถิ่นได้จริง

2. มีความร่วมมือกับเครือข่ายภาคีที่หลากหลาย

3. มีนักศึกษาเข้ามามีส่วนร่วมในการทำวิจัย

#### จุดที่ควรพัฒนา/ข้อเสนอแนะในการปรับปรุง

1. ควรมีการวิจัยที่เป็นชุดโครงการเพิ่มมากขึ้น โดยให้อาจารย์หรือนักวิจัยหน้าใหม่เข้ามาเป็นส่วนร่วม

2. ส่งเสริมให้มีการจดสิทธิบัตร หรือทรัพย์สินทางปัญญาเพิ่มขึ้น

3. ส่งเสริมต่อยอดงานวิจัยเชิงพาณิชย์ให้มีจำนวนมากขึ้น

4. ควรเพิ่มจำนวนอาจารย์ในการทำวิจัยให้มากขึ้น เนื่องจากปัจจุบันมีอาจารย์ทำวิจัย 15 ท่าน คิดเป็นร้อยละ 65

5. ในการจัดทำแผนงานโครงการวิจัยต้องสอดคล้องกับแผนยุทธศาสตร์ระยะที่ 10 ซึ่งในแผนงานโครงการด้านการวิจัยมีตัวชี้วัดแต่ไม่มีเป้าหมายกำหนดไว้สำหรับการดำเนินงานและตัวชี้วัดในแผนงานโครงการกับแผนยุทธศาสตร์ไม่สอดคล้องกัน

#### **วิธีปฏิบัติที่ดี/นวัตกรรม(ถ้ามี)**

มีการสังเคราะห์องค์ความรู้จากงานวิจัยที่บุคคลทั่วไปสามารถนำไปใช้ประโยชน์ได้อย่างชัดเจน และมีการเผยแพร่ผ่านช่องทางที่หลากหลายเช่น ข่าวสาร จดหมายเผยแพร่ , youtube

### **องค์ประกอบที่ 5 การบริการวิชาการแก่สังคม**

#### **จุดแข็ง/แนวทางเสริมจุดแข็ง**

##### **จุดแข็ง**

1.บุคลากรในคณะมีศักยภาพในการให้บริการ และมีการบริการวิชาการ ตรงตามความต้องการของชุมชน

2.มีการบูรณาการการบริการวิชาการกับการเรียนการสอนและการวิจัย ที่ชัดเจนสามารถทำให้พัฒนาสังคมชุมชน นักศึกษาและพัฒนาหน่วยงานได้อย่างดี สอดคล้องกับพันธกิจและการบรรลุวัตถุประสงค์ของวิสัยทัศน์

##### **แนวทางเสริมจุดแข็ง**

1. ควรจัดทำระบบและกลไกการบริการวิชาการที่ชัดเจน โดยระบุบทบาทหน้าที่ของคณะกรรมการให้ครอบคลุมทั้งการวางแผน ติดตามและประเมิน ผลการดำเนินงาน รวมทั้งการประเมินผลสำเร็จของการดำเนินงาน ผลสำเร็จของการบูรณาการ รวมทั้งการประเมินผลกระทบที่เกิดประโยชน์จากการบริการวิชาการ เพื่อนำผลการประเมินมาปรับปรุงการให้บริการวิชาการอย่างเป็นระบบ

2. ควรจัดทำแผนบูรณาการการบริการวิชาการกับการเรียนการสอนและการวิจัย เพื่อให้สามารถประเมินความสำเร็จของการบูรณาการหลังจากการดำเนินการให้บริการและการบูรณาการกับภารกิจอื่นๆ และการนำข้อเสนอไปปรับปรุงการบูรณาการกับภารกิจต่างๆ ได้

#### **จุดที่ควรพัฒนา/ข้อเสนอแนะในการปรับปรุง**

##### **จุดที่ควรพัฒนา**

การติดตามผลการเรียนรู้ของบุคคลภายนอกผลขององค์กรหรือชุมชนที่มีการเรียนรู้และดำเนินงาน และมีกลไกในการพัฒนาตนเองอย่างต่อเนื่องและยั่งยืน รวมทั้งผลที่เกิดขึ้นจริงจนทำให้ชุมชนมีความเข้มแข็ง ไม่ชัดเจน

##### **ข้อเสนอแนะในการปรับปรุง**

ควรดำเนินการติดตามภายหลัง ซึ่งเป็นผลการให้บริการวิชาการ โดยการติดตามผลสำเร็จของการให้บริการต่อการพัฒนาชุมชน ที่สามารถทำให้ชุมชนหรือองค์กรมีการเรียนรู้และดำเนินงานอย่างต่อเนื่อง ตั้งแต่วันที่ได้รับการจนถึงปัจจุบัน และผู้รับบริการสามารถพัฒนาตนเอง จนชุมชนหรือองค์กรมีความเข้มแข็ง สามารถพึ่งพาตนเองได้

## องค์ประกอบที่ 6 การทำนุบำรุงศิลปะและวัฒนธรรม

### จุดแข็ง/แนวทางเสริมจุดแข็ง

1. มีการบูรณาการด้านวัฒนธรรมโดยการมีส่วนร่วมกับนักศึกษาด้านการเรียนการสอนและกิจกรรมนักศึกษาอย่างเป็นรูปธรรมโดยมีการเชื่อมโยงกับการบริการวิชาการและการวิจัย
2. มีการบูรณาการด้านศิลปะและวัฒนธรรมและสร้างมาตรฐานด้านภูมิปัญญาอาหารไทยเป็นผลงานเป็นที่ยอมรับได้รับรางวัล
3. มีการนำผลการประเมินการบูรณาการด้านการทำนุบำรุงศิลปวัฒนธรรมมาต่อยอดกับงานวิจัยและการเรียนการสอนในรายวิชา

### จุดที่ควรพัฒนา/ข้อเสนอแนะในการปรับปรุง

1. ควรจัดทำสรุปผลการดำเนินงานของแต่ละโครงการ/ กิจกรรม ควรมีแผนหรือที่มาของโครงการ ควรเพิ่มเติมคือระดับความสำเร็จของโครงการ/กิจกรรมในการบูรณาการการเรียนการสอนและกิจกรรมนักศึกษา ควรจัดเป็นตารางสรุปโครงการ/กิจกรรมที่มีการบูรณาการ
2. ควรนำผลงานที่ได้รับมาตรฐานเผยแพร่ในวงกว้างสู่สาธารณชนทั้งระดับชาติและนานาชาติ

### วิธีปฏิบัติที่ดี/นวัตกรรม(ถ้ามี)

1. มีการกำหนดกิจกรรม/โครงการที่เป็นประโยชน์สอดคล้องตามแผนงานเป็นกิจกรรมที่มีผลกระทบต่อสังคมและมีความหลากหลายในการดำเนินกิจกรรม
2. มีการบริการวิชาการด้านศิลปวัฒนธรรมไทยสร้างความร่วมมือกับหน่วยงานและองค์กรให้มีการสร้างเครือข่ายอย่างต่อเนื่อง

## องค์ประกอบที่ 7 การบริหารและการจัดการ

### จุดแข็ง/แนวทางเสริมจุดแข็ง

1. คณะผู้บริหารมีวิสัยทัศน์ในการพัฒนาและนำทางคณะอย่างชัดเจน
2. มีบุคลากรที่มีคุณภาพและมีประสิทธิภาพในการทำงานที่หลากหลาย

### จุดที่ควรพัฒนา/ข้อเสนอแนะในการปรับปรุง

1. คณะควรนำเอาผลการดำเนินการด้านการวิจัยและการเรียนการสอนที่มีการสำรวจแล้วว่าเป็นแนวปฏิบัติที่ดี ไปกำหนดเป็นนโยบายของคณะให้ชัดเจน เพื่อนำไปสู่กระบวนการจัดการความรู้ต่อยอดโดยจัดทำแผนจัดการความรู้อย่างต่อเนื่อง



2. คณะควรสร้างบรรยากาศและส่งเสริมให้เกิดเป็นวัฒนธรรมการเรียนรู้ของบุคลากรกลุ่มเป้าหมายเพื่อเป็นองค์กรที่เป็นแบบอย่างได้ โดยเชิญบุคคลในองค์กรที่ประสบความสำเร็จมาให้ความรู้

3. ควรแสดงผลการปรับปรุงจากผลการประเมินระบบอาจเป็นในส่วนที่คณะได้นำของมหาวิทยาลัยมาใช้หรือที่คณะพัฒนาเอง

4. ควรแสดงผลการปรับปรุงเปลี่ยนแปลงที่เกิดจากการวิเคราะห์ความเสี่ยงในปีที่ผ่านมาให้เห็นชัดเจน

## องค์ประกอบที่ 8 การเงินและงบประมาณ

### เชิง/แนวทางเสริมจุดแข็ง

คณะมีระบบและแนวทางการจัดหาและจัดสรรงบประมาณที่มีประสิทธิภาพมีการจัดทำรายงานที่เป็นระบบโปร่งใสตรวจสอบได้

### จุดที่ควรพัฒนา/ข้อเสนอแนะในการปรับปรุง

คณะควรมีส่วนร่วมในการดำเนินงานภาพของมหาวิทยาลัยในเรื่องต่าง ๆ ดังนี้

1. ควรปรับปรุงเพิ่มเติมรายละเอียดในแผนกลยุทธ์ทางการเงินให้มีองค์ประกอบครบถ้วนตามหลักและการจัดทำแผนกลยุทธ์มีระยะเวลาของแผนกลยุทธ์ทางการเงินต้องเป็นไปตามหลักเกณฑ์ของมีอประกันคุณภาพภายในสถานศึกษาระดับอุดมศึกษา

2. ควรจัดทำรายงานผลการวิเคราะห์ค่าใช้จ่าย และวิเคราะห์สถานะทางการเงินและความมั่นคงของมหาวิทยาลัยจากข้อมูลทางการเงิน

3. ควรมีการวิเคราะห์ การลงทุนของคณะเพื่อพยากรณ์รายรับรายจ่ายในอนาคต

## องค์ประกอบที่ 9 ระบบและกลไกการประกันคุณภาพการศึกษา

### จุดแข็ง/แนวทางเสริมจุดแข็ง

1. มีระบบและกลไกการประกันคุณภาพของคณะที่ชัดเจนที่ใช้เป็นแนวทางปฏิบัติได้และมีการนำผลการประเมินคุณภาพภายในมาพัฒนาอย่างเป็นรูปธรรม

2. มีการพัฒนาระบบสารสนเทศที่สนับสนุนงานประกันคุณภาพการศึกษา

### จุดที่ควรพัฒนา/ข้อเสนอแนะในการปรับปรุง

1. ควรมีการให้ผู้มีส่วนได้ส่วนเสียโดยเฉพาะนักศึกษา ผู้ใช้บัณฑิตเข้ามามีส่วนร่วมในการประกันคุณภาพอย่างต่อเนื่อง

2. ควรมีการแลกเปลี่ยนเรียนรู้ในด้านประกันคุณภาพระหว่างสถาบันเพิ่มมากขึ้นและเป็นไปอย่างต่อเนื่อง

### ผลการประเมินคุณภาพภายนอกรอบสาม ปีการศึกษา 2553

ในปีการศึกษา 2553 คณะเทคโนโลยีการเกษตรและอาหาร มหาวิทยาลัยราชภัฏพิบูลสงคราม ดำเนินการประกันคุณภาพการศึกษา พ.ศ.๒๕๕๓ ตามตัวบ่งชี้การประเมินคุณภาพภายนอกของสำนักงานรับรองมาตรฐานและประเมินคุณภาพการศึกษา (สมศ.) ครอบคลุม ๘ กลุ่มตัวบ่งชี้ คือ ๑) ด้านคุณภาพบัณฑิต ๒) ด้านงานวิจัยและงานสร้างสรรค์ ๓) ด้านบริการวิชาการแก่สังคม ๔) ด้านทำนุบำรุงศิลปวัฒนธรรม ๕) ด้านการบริหารและพัฒนาสถาบัน ๖) ด้านการประกันคุณภาพการศึกษา ๗) ด้านอัตลักษณ์ ๘) ด้านมาตรการส่งเสริม จำนวน ๒๐ ตัวบ่งชี้ โดยคณะกรรมการผู้ประเมินคุณภาพภายนอกพบว่าคณะมีผลการประเมินเฉลี่ยเท่ากับ 4.58 อยู่ในระดับดีมาก



## โครงการ/กิจกรรมเด่นในรอบปี

คณะเทคโนโลยีการเกษตรและอาหาร มุ่งมั่นดำเนินภารกิจหลักครอบคลุมทั้งการจัดการเรียน การสอน การวิจัย การบริการวิชาการและทำนุบำรุงศิลปวัฒนธรรม โดยมีผลการดำเนินงานที่โดดเด่น ในรอบปีงบประมาณ 2554 ดังนี้

- 1. ภารกิจด้านการจัดการเรียนการสอนและพัฒนาหลักสูตร** โดยในปีงบประมาณ 2554 ได้ดำเนินการปรับปรุงหลักสูตรทุกหลักสูตรที่จัดการเรียนการสอนโดยคณะฯ ให้เป็นไปตามกรอบมาตรฐานคุณวุฒิระดับอุดมศึกษา (TQF) นอกจากนี้ยังปรับปรุงหลักสูตรสาขาวิชาพัฒนาผลิตภัณฑ์อุตสาหกรรมเกษตร ให้สอดคล้องกับความต้องการของท้องถิ่น โดยเปิดสอนในกลุ่มวิชาเอกต่าง ๆ เช่น การพัฒนาผลิตภัณฑ์ยางพารา ฯลฯ
- 2. ภารกิจด้านการวิจัย** ถือเป็นภารกิจที่มีความโดดเด่นที่สุดของคณะฯ มีผลงานเป็นที่ประจักษ์ในระดับมหาวิทยาลัย โดยคณะฯ มีบุคลากรที่มีศักยภาพ ทำให้ได้รับการสนับสนุนทุนวิจัยจากหลากหลายแหล่งทุน สามารถผลิตผลงานวิจัยที่มีคุณภาพและก่อให้เกิดประโยชน์ทั้งในแง่ของการพัฒนางานด้านวิชาการ มีการตีพิมพ์ผลการวิจัยในวารสารวิชาการนานาชาติที่มี impact factor สูง นักวิจัยของคณะฯ ได้รับการจัดอันดับและมีค่า h-index เพิ่มสูงขึ้น นอกจากนี้ยังมีงานวิจัยที่มุ่งพัฒนาชุมชนท้องถิ่นบนฐานของการวิจัย ก่อให้เกิดการพัฒนาชุมชนอย่างเป็นรูปธรรม เช่น ชุมชนบ้านโคกผักหวาน ชุมชนจอมทอง เป็นต้น
- 3. ภารกิจด้านการบริการวิชาการ โดยคณะฯ** มุ่งตอบสนองนโยบายของมหาวิทยาลัยฯ ในการเป็นมหาวิทยาลัยเพื่อการบริการแก่ชุมชนและท้องถิ่น โดยได้ดำเนินการโครงการเพื่อการบริการวิชาการต่าง ๆ มากมาย ทั้งในรูปแบบของการจัดสรรงบประมาณภายใน นอกจากนี้แล้วยังได้รับการสนับสนุนงบประมาณจากหน่วยงานภายนอกในการดำเนินการโครงการบริการวิชาการ โดยมุ่งเน้นการพัฒนาเชิงพื้นที่ โดยคณะฯ ได้บูรณาการงานด้านบริการวิชาการเข้ากับงานด้านอื่น ๆ เช่นการจัดการเรียนการสอนและการวิจัย ผ่านการดำเนินงานของหลักสูตรสาขาวิชาต่าง ๆ และภารกิจด้านการสืบสานโครงการอันเนื่องมาจากพระราชดำริ
- 4. ภารกิจด้านการสืบสานโครงการอันเนื่องมาจากพระราชดำริ** เป็นภารกิจสำคัญที่คณะฯ ดำเนินการมาอย่างต่อเนื่อง ในหลากหลายโครงการ โดยการจัดสรรงบประมาณภายในให้กับโครงการต่าง ๆ ได้แก่ โครงการศูนย์การเรียนรู้เกษตรอินทรีย์ทะเลแก้วเพื่อขับเคลื่อนปรัชญาเศรษฐกิจพอเพียง โครงการเกษตรทฤษฎีใหม่ตามแนวพระราชดำริ โครงการถ่ายทอดเทคโนโลยีการผลิตและการใช้น้ำมันไบโอดีเซล โครงการอนุรักษ์พันธุกรรมพืชอันเนื่องมาจากพระราชดำริ สมเด็จพระเทพรัตนราชสุดาฯ สยามบรมราชกุมารี (อนุรักษ์พรรณไม้น้ำ) และโครงการฟาร์มตัวอย่างตามพระราชเสาวนีย์ สมเด็จพระนางเจ้าพระบรมราชินีนาถ ซึ่งโครงการต่าง ๆ เหล่านี้ได้ดำเนินการและก่อให้เกิดผลสัมฤทธิ์เป็นที่ประจักษ์

5. **การสร้างเครือข่าย** เป็นสิ่งสำคัญในการดำเนินงานในปัจจุบัน เพื่อให้ผลงานมีการใช้ประโยชน์อย่างเต็มที่ ตรงตามความต้องการ และช่วยเสริมสร้างความเข้มแข็งให้กับชุมชนได้อย่างแท้จริง ปัจจุบันคณะฯ มีความร่วมมือกับหน่วยงานต่าง ๆ ทั้งในรูปแบบของการลงนามในบันทึกข้อตกลงความร่วมมือ การเป็นหน่วยร่วมดำเนินงาน และการจัดกิจกรรมร่วมมากมาย โดยกิจกรรมเด่นในปีงบประมาณ 2554 ได้แก่ การจัดฝึกอบรมเกษตรกรตามโครงการพักชำระหนี้ และแก้ปัญหาหนี้ในระบบ ร่วมกับ ธ.ก.ส. และเครือข่ายกสิกรรมธรรมชาติ มีผู้ผ่านการฝึกอบรมทั้งสิ้นถึง 2,004 คน นอกจากนั้นคณะฯ ยังได้ริเริ่มให้มีการจัดตั้งเครือข่ายคณบดีคณะเกษตรศาสตร์และคณะที่เกี่ยวข้อง ของกลุ่มมหาวิทยาลัยราชภัฏ โดยมีการประชุมครั้งแรกในช่วงของการประชุมวิชาการระดับชาติ มหาวิทยาลัยราชภัฏครั้งที่ 2 ซึ่งมหาวิทยาลัยราชภัฏพิบูลสงครามเป็นเจ้าภาพ เมื่อ 14-17 มกราคม 2554 โดยคณบดีคณะเทคโนโลยีการเกษตรและอาหาร มหาวิทยาลัยราชภัฏพิบูลสงคราม (ดร.สาคร สร้อยสังวาลย์) ได้รับคัดเลือกให้ดำรงตำแหน่งประธานเครือข่ายในสมัยแรก และเครือข่ายยังได้ร่วมเป็นเจ้าภาพในการจัดประชุมวิชาการนานาชาติ The 1<sup>st</sup> International Conference on Agricultural Science and Technology เมื่อวันที่ 21-22 กรกฎาคม 2554 ณ มหาวิทยาลัยราชภัฏมหาสารคาม
6. **การประกันคุณภาพ** ผลจากความมุ่งมั่นในการปฏิบัติการกิจต่าง ๆ รวมถึงศักยภาพและความร่วมมือของบุคลากรทุกภาคส่วน ทำให้คณะเทคโนโลยีการเกษตรและอาหาร มีผลการประเมินการประกันคุณภาพในปีงบประมาณ 2554 ไม่ว่าจะเป็นการประเมินคุณภาพภายใน (เกณฑ์ประเมินของ สกอ.) และการประเมินคุณภาพภายนอก (เกณฑ์ประเมินของ สมศ.) ในระดับดีมาก โดยมีคะแนนเป็นอันดับหนึ่งเมื่อเทียบกับคณะอื่นๆ ภายในมหาวิทยาลัยราชภัฏพิบูลสงคราม

## ภาคผนวก

## สารสนเทศ

### บุคลากรสายผู้สอน

ในปีการศึกษา 2555 คณะเทคโนโลยีการเกษตรและอาหาร มีบุคลากรสายผู้สอน (อาจารย์) ทั้งสิ้น 29 คน แบ่งเป็นข้าราชการ 19 คน อาจารย์พนักงานมหาวิทยาลัย 8 คน และอาจารย์ประจำตามสัญญา 2 คน (ณ ปีการศึกษา 2555 มีลาศึกษาต่อในระดับปริญญาเอก 2 คน)

กลุ่มสาขาเกษตรศาสตร์ มีบุคลากรทั้งหมด 13 คน แบ่งเป็นข้าราชการ 10 คน อาจารย์พนักงานมหาวิทยาลัย 2 คน อาจารย์ประจำตามสัญญา 1 คน

กลุ่มสาขาอุตสาหกรรมเกษตร มีบุคลากรทั้งหมด 16 คน แบ่งเป็นข้าราชการ 9 คน อาจารย์พนักงานมหาวิทยาลัย 6 คน อาจารย์ประจำตามสัญญา 1 คน

ปีการศึกษา 2555 มีคณาจารย์ที่มีตำแหน่งทางวิชาการระดับ รองศาสตราจารย์จำนวน 1 คน ผู้ช่วยศาสตราจารย์ 10 คน และอาจารย์ 18 คน โดยมีคณาจารย์ที่มีคุณวุฒิในระดับปริญญาเอกจำนวน 11 คน และระดับปริญญาโท 18 คน

กลุ่มสาขาเกษตรศาสตร์ มีคณาจารย์ที่มีตำแหน่งทางวิชาการระดับ รองศาสตราจารย์จำนวน 1 คน ผู้ช่วยศาสตราจารย์ 7 คน โดยมีคณาจารย์ที่มีวุฒิการศึกษาระดับปริญญาเอกจำนวน 3 คน ระดับปริญญาโท 10 คน

กลุ่มสาขาอุตสาหกรรมเกษตร มีคณาจารย์ที่มีตำแหน่งทางวิชาการระดับ ผู้ช่วยศาสตราจารย์ 3 คน โดยมีคณาจารย์ที่มีวุฒิการศึกษาระดับปริญญาเอก จำนวน 8 คน ระดับปริญญาโท 8 คน

### บุคลากรสายสนับสนุน

ในปีงบประมาณ 2554 คณะฯ มีบุคลากรสายสนับสนุนทั้งสิ้น 17 คน แบ่งเป็นข้าราชการพลเรือน 1 คน ลูกจ้างประจำ 2 คน พนักงานมหาวิทยาลัย 8 คน เจ้าหน้าที่ประจำตามสัญญา 6 คน

บุคลากรสายสนับสนุนทั้ง 17 คน ปฏิบัติหน้าที่ในสำนักงานคณบดี 7 คน และสนับสนุนการจัดการเรียนการสอนในหลักสูตรต่าง ๆ 10 คน

นอกจากนั้นแล้วยังมีเจ้าหน้าที่ประจำโครงการต่าง ๆ ที่ว่าจ้างด้วยเงินงบประมาณของโครงการนั้น ๆ ได้แก่เจ้าหน้าที่ประจำศูนย์การเรียนรู้เกษตรอินทรีย์ทะเลแก้ว เจ้าหน้าที่ประจำโครงการถ่ายทอดเทคโนโลยีการผลิตและการใช้น้ำมันไบโอดีเซล เจ้าหน้าที่ประจำโครงการอนุรักษ์พันธุกรรมพืช เจ้าหน้าที่ประจำโครงการเกษตรทฤษฎีใหม่ ฯลฯ โดยจำนวนจะไม่แน่นอนขึ้นกับปริมาณงานและงบประมาณในแต่ละปี



8. นางสาวศิริพร ไชยเมือง      วท.บ. (เกษตรศาสตร์) สัตวบาล  
 วท.ม. (เกษตรศาสตร์) สัตวบาล  
 ผู้ช่วยศาสตราจารย์  
 รองอธิการบดี
9. นางสาวประภาศิริ ใจผ่อง      ค.อ.บ. (เทคโนโลยีการเกษตร – การผลิตพืช)  
 วท.ม. (ครุศาสตร์เกษตร)  
 ผู้ช่วยศาสตราจารย์
10. นายสัตวแพทย์ปรีชา มูลสาร      สพ.บ. (สัตวแพทยศาสตร์)  
 วท.ม. (เภสัชวิทยาทางสัตวแพทยศาสตร์)  
 อาจารย์
11. นางยิ่งลักษณ์ มูลสาร      วท.บ. (เกษตรศาสตร์) สัตวบาล  
 วท.ม. (เกษตรศาสตร์) สัตวบาล  
 ผู้ช่วยศาสตราจารย์  
 รองคณบดี
12. นางสาวสุภาวดี แหยมคง      วท.บ. (สัตวศาสตร์)  
 วท.ม. (เกษตรศาสตร์)  
 วท.ด. (สัตวศาสตร์)  
 อาจารย์  
 ประธานหลักสูตรสาขาวิชาสัตวศาสตร์
13. นางสาววณิชญา ฉิมนาค      วท.บ. (เกษตรศาสตร์) พืชศาสตร์  
 วท.ม. (วิทยาศาสตร์การเกษตร) กัญญาวิทยา  
 อาจารย์ประจำตามสัญญา  
 (ปฏิบัติงาน 1 กรกฎาคม 2555)

○ กลุ่มสาขาวิชาอุตสาหกรรมเกษตร

14. นางทรงพรรณ สังข์ทรัพย์      วท.บ. (วิทยาศาสตร์และเทคโนโลยีการอาหาร)  
 วท.ม. (ชีวะเคมี)  
 ผู้ช่วยศาสตราจารย์
15. นายคงศักดิ์ ศรีแก้ว      วท.บ. (วิทยาศาสตร์และเทคโนโลยีการอาหาร)  
 M.App.Sc. (Food Science & Technology)  
 Ph.D. (Food Science)  
 อาจารย์  
 รองคณบดี



16. นางสาวน้ำทิพย์ วงษ์ประทีป วท.บ. (วิทยาศาสตร์และเทคโนโลยีการอาหาร)  
 วท.ม. (วิทยาศาสตร์การอาหาร)  
 พร.ด. (วิทยาศาสตร์การอาหาร)  
 ผู้ช่วยศาสตราจารย์
17. นางสาวพิมพ์ชนก พริกบุญจันทร์ วท.บ. (วิทยาศาสตร์และเทคโนโลยีการอาหาร)  
 วท.ม. (เทคโนโลยีทางอาหาร)  
 ผู้ช่วยศาสตราจารย์  
 ประธานหลักสูตรสาขาวิชาวิทยาศาสตร์และเทคโนโลยีการอาหาร
18. นายธวัชชัย ศุภวิทิตพัฒนา วท.บ. (วิทยาศาสตร์และเทคโนโลยีการอาหาร)  
 วท.ม. (วิทยาศาสตร์การอาหาร)  
 วท.ด. (วิทยาศาสตร์และเทคโนโลยีการอาหาร)  
 อาจารย์
19. นางปิยวรรณ ศุภวิทิตพัฒนา วท.บ. (วิทยาศาสตร์การอาหารและโภชนาการ)  
 วท.ม. (วิทยาศาสตร์การอาหาร)  
 วท.ด. (วิทยาศาสตร์และเทคโนโลยีการอาหาร)  
 อาจารย์  
 ประธานหลักสูตรมหาบัณฑิตสาขาวิชาวิทยาศาสตร์และเทคโนโลยีการอาหาร
20. นายคำรบ สมะวรรณนะ วท.บ. (วิทยาศาสตร์และเทคโนโลยีการอาหาร)  
 วท.ม. (พัฒนาผลิตภัณฑ์อุตสาหกรรมเกษตร)  
 อาจารย์ ภาควิชาต่อ
21. นางชุติมา เลิศลักษณ์ วท.บ. (วิทยาศาสตร์และเทคโนโลยีการอาหาร)  
 วท.ม. (วิทยาศาสตร์การอาหาร)  
 พร.ด. (วิทยาศาสตร์การอาหาร)  
 อาจารย์
22. นางสาวเกตุการ ดาจันทา วท.บ. (เกษตรศาสตร์) โรคพืช  
 วท.ม. (วิทยาศาสตร์และเทคโนโลยีการอาหาร)  
 วท.ด. (วิทยาศาสตร์และเทคโนโลยีการอาหาร)  
 อาจารย์
23. นางสาวอุทัยวรรณ ฉัตรธง วท.บ. (วัสดุศาสตร์)  
 วท.ม. (วิทยาศาสตร์และเทคโนโลยีการอาหาร)  
 วท.ด. (วิทยาศาสตร์และเทคโนโลยีการอาหาร)  
 อาจารย์



## รายชื่อเจ้าหน้าที่ประจำสำนักงานคณบดี

1. นายอดิศักดิ์ แก้วกองทรัพย์ รักษาการในตำแหน่งหัวหน้าสำนักงานคณบดี
2. นางผุสดี เจริญชอบ ชำนาญการ
3. นางสาวจิราพร น่วมนุช พนักงานมหาวิทยาลัย
4. นางสาววรรณาทอง ทองสอน พนักงานมหาวิทยาลัย
5. นายวิเชียร บุญยง ลูกมือช่าง
6. นางสาวเขมจิรา บุญเลิศ นักวิชาการเกษตร
7. นายพนม อินทสิทธิ์ คณงานฟาร์มเกษตร

## รายชื่อเจ้าหน้าที่ฝ่ายสนับสนุนการจัดการเรียนการสอน (ทุกหลักสูตร)

### ○ สนับสนุนกลุ่มงานเกษตรศาสตร์

1. นายฉัฐพงษ์ พรตอังก่อ พนักงานผลิตทดลอง
2. นายเขมชาติ เอี่ยมอ่อน นักวิชาการเกษตร
3. นางสาวสุกัญญา แต่งโม นักวิชาการสัตวบาล
4. นายราวิน เอี่ยมหุ่น เจ้าหน้าที่ปฏิบัติการแปลงพืช
5. นางชวนฝัน กองพล ผู้ชำนาญการเพาะเลี้ยงเนื้อเยื่อพืช
6. นางสุนันทา ยอดเกตุ ผู้ชำนาญการเพาะเลี้ยงเนื้อเยื่อพืช
7. นางบุญเลิศ กลิ่นทับ คณงานฟาร์มเกษตร
8. นายอุบล ทองสุวรรณ ผู้ปฏิบัติงานสัตวบาล

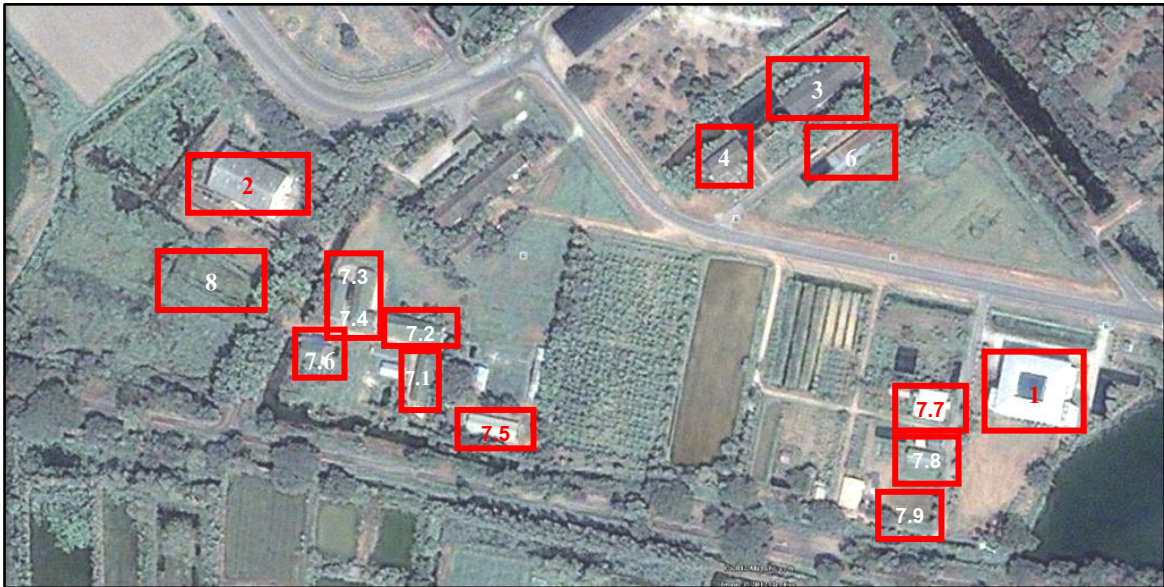
### ○ สนับสนุนกลุ่มงานเกษตรศาสตร์

1. นายธเนศ ทองทุ่ง นักวิทยาศาสตร์
2. นางดวงกมล โต้มิ นักวิทยาศาสตร์

## รายชื่อเจ้าหน้าที่ประจำโครงการ

1. นายกิตติภาพ สีอ่อน เจ้าหน้าที่ศูนย์การเรียนรู้เกษตรอินทรีย์ทะเลแก้ว
2. นายมาโนช นาคบาง เจ้าหน้าที่ศูนย์การเรียนรู้เกษตรอินทรีย์ทะเลแก้ว

## อาคาร สถานที่และครุภัณฑ์หลัก



### ❖ อาคาร สถานที่ โรงเรือนฝึกปฏิบัติการ

1. อาคารคณะเทคโนโลยีการเกษตรและอาหาร (3 ชั้น) พื้นที่ 2,800 ตรม.
2. อาคารปฏิบัติการแปรรูปอาหารและพัฒนาผลิตภัณฑ์ (2 ชั้น) พื้นที่ 1,000 ตรม.
3. ศูนย์การเรียนรู้เกษตรอินทรีย์ทะเลแก้วฯ (1 ชั้น) พื้นที่ 540 ตรม.
4. อาคารพิศิษฐ์ วรอุไร พื้นที่ 230 ตรม.
5. โรงงานแปรรูปนมสดพาสเจอร์ไรส์ พื้นที่ 775 ตรม.
6. โรงเก็บเครื่องมือเกษตรและที่จอดรถ พื้นที่ 150 ตรม.
7. อาคารภายในบริเวณฟาร์มเกษตร
  - 7.1 โรงเรือนเลี้ยงสุกรระบบปรับอากาศ พื้นที่ 280 ตรม.
  - 7.2 โรงเรือนเลี้ยงสุกรระบบเปิด พื้นที่ 256 ตรม.
  - 7.3 โรงเรือนเลี้ยงโค พื้นที่ 312 ตรม.
  - 7.4 โรงเรือนรีดนมโค พื้นที่ 160 ตรม.
  - 7.5 โรงเรือนเลี้ยงสัตว์ปีกระบบปรับอากาศ พื้นที่ 216 ตรม.
  - 7.6 บ้านพักคนงานฟาร์มปศุสัตว์ พื้นที่ 120 ตรม.
  - 7.7 อาคารปฏิบัติการพืชศาสตร์ พื้นที่ 200 ตรม.
  - 7.8 เรือนเพาะชำและอาคารเก็บเครื่องมือ พื้นที่ 200 ตรม.
  - 7.9 โรงผลิตปุ๋ย พื้นที่ 96 ตรม.
8. อาคารปฏิบัติการวิศวกรรมเกษตรและอาหาร พื้นที่ 900 ตรม.

### ❖ **ครุภัณฑ์หลัก**

1. ชุดปฏิบัติการเพาะเลี้ยงเนื้อเยื่อพืช
2. โรงงานพาสเจอร์ไรส์นมขนาด 500 ลิตร/ชั่วโมง
3. ชุดปฏิบัติการแปรรูปอาหารกระป๋อง
4. ชุดปฏิบัติการแปรรูปผลิตภัณฑ์เนื้อ
5. ชุดปฏิบัติการแปรรูปผลิตภัณฑ์ขนมอบ
6. ชุดปฏิบัติการวิเคราะห์ทางเคมี
7. ชุดปฏิบัติการวิเคราะห์ทางจุลชีววิทยา
8. ชุดปฏิบัติการกายวิภาคและสรีรวิทยาสัตว์
9. ชุดปฏิบัติการเพาะเลี้ยงเห็ด
10. ชุดปฏิบัติการดินและการวิเคราะห์ดิน
12. ชุดปฏิบัติการด้านเมล็ดพันธุ์พืช
13. ชุดปฏิบัติการวิเคราะห์การเจริญเติบโตของพืช
14. ชุดปฏิบัติการประเมินคุณภาพอาหารด้านกายภาพและประสาทสัมผัส
15. ชุดปฏิบัติการด้านสรีรวิทยาพืช
16. ชุดอุปกรณ์ระบบน้ำในฟาร์ม
17. เครื่อง DSC
18. เครื่อง Texture analyzer
19. ชุดคอมพิวเตอร์ห้องเรียนรู้
20. ชุดปฏิบัติการกลางเคมีด้านเกษตรและอุตสาหกรรม
21. ชุดทดลองพลศาสตร์ (Dynamic Lab)
22. ชุดทดลองด้านวิศวกรรมอาหาร
23. ชุดครุภัณฑ์ประกอบการเรียนการสอนปฏิบัติการวิศวกรรมเกษตรและอาหาร

## งบประมาณ

ปีงบประมาณ 2555 (ตุลาคม 2554 – กันยายน 2555) คณะฯ ได้รับจัดสรรงบประมาณทั้งสิ้น 8,842,100 บาท แบ่งเป็น

### 1) งบดำเนินการตามปกติ

|                         |         |     |
|-------------------------|---------|-----|
| 1.1) งบประมาณแผ่นดิน    | 642,000 | บาท |
| 1.2) งบประมาณเงินรายได้ | 801,100 | บาท |

### 2) งบพัฒนาตามยุทธศาสตร์ของมหาวิทยาลัย

|   |           |     |
|---|-----------|-----|
| 2.1) โครงการบริการวิชาการตามแนวพระราชดำริ | 500,000   | บาท |
| 2.2) โครงการบริการวิชาการแก่สังคม         | 130,000   | บาท |
| 2.3) โครงการจัดการรายได้เชิงธุรกิจ        | 600,000   | บาท |
| 2.4) โครงการจัดตั้ง/อบรมยางพารา           | 1,169,000 | บาท |

### 3) งบลงทุน

|               |           |     |
|---------------|-----------|-----|
| 3.1) ครุภัณฑ์ | 5,000,000 | บาท |
|---------------|-----------|-----|

## จำนวนนักศึกษา

### จำนวนนักศึกษารหัสนักศึกษาตั้งแต่ปี 52-55

| สาขาวิชา                                    | ชั้นปี 1   | ชั้นปี 2   | ชั้นปี 3   | ชั้นปี 4   | รวม        | อาจารย์ที่ปรึกษา  |
|---|------------|------------|------------|------------|------------|---|
| สาขาวิชาเกษตรศาสตร์                         | 49         | 36         | 27         | 21         | 133        | ผศ.พนมพร บรรหาร/52(การจัดการฯ)<br>ผศ.ดร.วีระพงษ์ อินทร์ทอง/52(อินทรีย์)<br>ดร.สาคร สร้อยสังวาลย์/53<br>ผศ.อรพิน เสละคร/54<br>อ.ชนิษฐา ไชยแก้ว/55  |
| สาขาวิชาสัตวศาสตร์                          | 41         | 44         | 54         | 46         | 185        | ผศ.ศิริพร ไชยเมือง/52/53-1/55<br>ผศ.ยิ่งลักษณ์ มูลสาร/52<br>ดร.สุภาวดี แหม่มคง/54<br>ผศ.ประภาศิริ ใจผ่อง/53-2   |
| สาขาวิชาวิทยาศาสตร์และเทคโนโลยี<br>การอาหาร | 60         | 51         | 35         | 26         | 172        | ดร.คงศักดิ์ ศรีแก้ว/52<br>ดร.อุทัยวรรณ ฉัตรธง/52<br>ผศ.สุดารัตน์ พริกบุญจันทร์/52<br>อ.คำรบ สมะวรรณนะ/52<br>ดร.ปิยวรรณ ศุภวิทิตพัฒนา/53<br>ดร.เกตุการ ดาจินทา/53<br>ดร.ธวัชชัย ศุภวิทิตพัฒนา/54<br>ผศ.ทรงพรรณ สันข์ทรัพย์/55-1<br>ดร.ชุติมา เลิศลักษณ์/55-2 |
| สาขาวิชาพัฒนาผลิตภัณฑ์อุตสาหกรรม<br>เกษตร   | 19         | -          | 3          | 2          | 24         | ดร.พรตรีล จุลกัลป์/52<br>ดร.พรตรีล จุลกัลป์/53<br>อ.เปรมนภา ศรีโสภณ/55  |
| สาขาวิชาวิศวกรรมเกษตรและอาหาร               | 14         | 9          | 14         | 9          | 46         | อ.พัชรียา พิทักษ์สุพิงศ์/52/54<br>อ.รัฐชัย สายรวมญาติ/53/55   |
| <b>รวม</b>                                  | <b>183</b> | <b>140</b> | <b>133</b> | <b>104</b> | <b>560</b> |   |

## หลักสูตรและสาขาวิชาที่เปิดสอนในปีการศึกษา 2554

| ระดับการศึกษา  | สาขาวิชาที่เปิดสอน  |
|----------------|---|
| ปริญญาโท       | 1. สาขาวิชาวิทยาศาสตร์และเทคโนโลยีการอาหาร  |
| ปริญญาตรี 4 ปี | 1. สาขาวิชาเกษตรศาสตร์<br>2. สาขาวิชาสัตวศาสตร์<br>3. สาขาวิชาวิทยาศาสตร์และเทคโนโลยีการอาหาร<br>4. สาขาวิชาวิศวกรรมเกษตรและอาหาร<br>5. สาขาวิชาพัฒนาผลิตภัณฑ์อุตสาหกรรมเกษตรและอาหาร |

ชื่อเอกสาร : รายงานประจำปี 2554 คณะเทคโนโลยีการเกษตรและอาหาร  
มหาวิทยาลัยราชภัฏพิบูลสงคราม

คณะผู้จัดทำ : ดร.สาคร สร้อยสังวาลย์  
ดร.คงศักดิ์ ศรีแก้ว  
ผศ.อรพิน เสละคร  
ผศ.ยิ่งลักษณ์ มูลสาร  
นายอดิศักดิ์ แก้วกອງทรัพย์

รวบรวม / พิมพ์ : นายอดิศักดิ์ แก้วกອງทรัพย์

จำนวน : 20 เล่ม

เผยแพร่ : พฤษภาคม 2555

รหัสเอกสาร : คทก.004/2555

---

คณะเทคโนโลยีการเกษตรและอาหาร มหาวิทยาลัยราชภัฏพิบูลสงคราม

อำเภอเมืองพิษณุโลก จังหวัดพิษณุโลก 65000

โทรศัพท์ 0-5526-7080 , 0-5526-7000 - 2 ต่อ 5000

โทรสาร 0-5526-7081

E-mail : Kaset@live.psru.ac.th

<http://kaset.psru.ac.th>